

CARTA DELLA QUALITÀ DEI SERVIZI DI IGIENE AMBIENTALE



A.T.I.

 Serio
Servizi
Ambientali



 bergal Melli
ECOLOGIA E STRADE

 SEA 

SEZIONE 1 – CARTA DELLA QUALITÀ DEI SERVIZI

1.1 CHE COSA È?

L'ATI Bergamelli srl / Sea srl si impegna ad erogare e a gestire il servizio di igiene urbana in base ai principi di **qualità, sicurezza e rispetto** dei tempi dichiarati in questa carta dei servizi dei rifiuti. La carta è una **precisa scelta di chiarezza e trasparenza nel supporto tra gli utenti e l'ATI: è infatti lo strumento grazie al quale il singolo cittadino conosce che cosa deve attendersi dal gestore e costituisce allo stesso tempo un mezzo per controllare che gli impegni siano rispettati.**

La Carta dei servizi si riferisce ai servizi di gestione dei rifiuti urbani per i quali si paga la TARI (Tassa Rifiuti), alle attività di pulizia del territorio e alla gestione dei rifiuti, cioè alla raccolta, al trasporto, al recupero e allo smaltimento.

Il presente documento è redatto secondo lo schema tipo di carta dei servizi di gestione dei rifiuti allegato al DGR 12/12/2007 n. 8/6144.

1.2 DOVE SI PUÒ TROVARE?

Può richiedere gratuitamente la Carta dei servizi:

- al servizio clienti, telefonando al **numero verde di BERGAMELLI 800.939.971 o SEA 800.946.456**
- all'**Ufficio Tecnico / Tributi** dei **Comuni** di Ranica, Alzano Lombardo, Nembro, Pradalunga o Serio Servizi Ambientali
- scaricandola direttamente dai **siti**: www.serioserviziambientali.it - www.impresastradalebergamelli.it
- www.sea-ambientedilizia.com - www.comune.ranica.bg.it - www.comune.alzano.bg.it -
www.comune.nembro.bg.it - www.comunepradalunga.it



SEZIONE 2 – TUTELA DEL CLIENTE

2.1 ACCESSIBILITÀ ALLE INFORMAZIONI

Per accedere alle informazioni sul servizio svolto, per segnalare eventuali reclami e per news, SEA e BERGAMELLI mettono a disposizione i seguenti strumenti:

- **NUMERO VERDE: BERGAMELLI 800.939.971 - SEA 800.946.956**
- **SITO INTERNET: www.impresastradalebergamelli.it - www.sea-ambientedilizia.com**
- **EMAIL: ecologia@bergamelli.net - ecologia@sea-ambientedilizia.com**

2.2 RECLAMI

Il cliente può segnalare le violazioni rispetto ai principi contenuti in questa Carta dei Servizi formulando un **reclamo verbale o scritto** a Bergamelli / SEA. Per facilitare il cliente è stato predisposto un **modello** aziendale, allegato a questa Carta dei Servizi, il cui utilizzo non è obbligatorio ma raccomandato. Il cliente può effettuare le sue segnalazioni scritte anche attraverso il numero verde, per posta, a mezzo fax e per e-mail fornendo tutte le informazioni in suo possesso per l'istruttoria di verifica. Entro il termine massimo di 15 giorni dalla data di ricezione del reclamo, l'ATI comunica l'esito finale. Se la complessità del reclamo non consente il rispetto dei tempi prefissati, il cliente verrà comunque informato sullo stato di avanzamento della sua pratica e sui tempi ipotizzabili per la conclusione. Il Modulo per il reclamo può essere scaricato anche dalla sezione del sito "Comuni Serviti" per Bergamelli o nella sezione "ATI" – "Reclami" per SEA.

SEZIONE 3 – PRESENTAZIONE DELL'AZIENDA E DEL SERVIZIO DI IGIENE URBANA

3.1 L'IMPEGNO DEI GESTORI

Bergamelli srl e SEA srl sono due realtà imprenditoriali presenti sul territorio bergamasco nei settori ambientale ed edilizio.

Grazie all'esperienza e alle competenze maturate negli anni servono, ad oggi, numerose realtà pubbliche e private. Le modalità secondo le quali deve essere svolto il servizio sono stabilite nel contratto di servizio, sottoscritto tra Serio Servizi Ambientali e l'ATI aggiudicataria del servizio a seguito di procedura pubblica.

Ispettore Ambientale

L'ATI dispone di un ispettore ambientale il cui principale compito è quello di fare rispettare le norme nazionali in materia ambientale, soprattutto in tema di abbandono dei rifiuti. L'attività intrapresa non si identifica con azioni puramente repressive, bensì con l'incentivazione di una cultura volta alla prevenzione e informazione riguardo a quelli che sono i corretti comportamenti spesso non perfettamente conosciuti.

Tale figura, interagendo quotidianamente con i Responsabili Tecnici Organizzativi, si occupa inoltre di redigere progetti di organizzazione delle Campagne Informazioni con l'obiettivo di apportare un elemento di miglioramento in termini di:

- **diffusione della responsabilità e rispetto per la natura e l'ambiente**
- **diffusione di un comportamento ed una cultura ecologica**
- **incremento della % di Raccolta Differenziata**

Inoltre i comuni si avvalgono del corpo Polizia Locale, di Volontari e rappresentanti di quartiere che interagiscono e collaborano con gli Enti ed i Gestori

I PRINCIPI FONDAMENTALI

I rapporti fra i cittadini, il Comune di Ranica, Alzano Lombardo, Nembro e Pradalunga, SSA e l'ATI sono basati su:

- **Eguaglianza** ed imparzialità di trattamento nell'applicazione delle regole relative ai rapporti con i cittadini;
- **Uniformità, continuità e regolarità** del servizio, adattandolo alle diverse esigenze del territorio;
- **Efficienza ed efficacia**, rispondendo in tempi certi alle richieste ricevute;
- **Cortesia**, impegnandosi affinché i propri dipendenti trattino i cittadini con rispetto e adottino un comportamento corretto;
- **Informazione**, per tutti i cittadini, in modo puntuale sulle modalità di effettuazione dei servizi e su tutte le attività aziendali.
- **Sostenibilità**, scegliendo modalità di trattamento dei rifiuti che siano finalizzate al recupero dei materiali e che garantiscano la sicurezza del personale, dei cittadini e dell'ambiente in generale.
- **Adottare modalità** di trattamento dei rifiuti **che rappresentino la migliore opzione ambientale** al fine di ridurre e minimizzare gli impatti derivanti dalla gestione dei rifiuti.
- **Sicurezza**: assolvere gli obblighi di legge in materia, nei luoghi di lavoro.
- **Tracciabilità dei servizi**: i gestori hanno installato sulla flotta dei veicoli i sistemi satellitari che consentono di verificarne l'operatività per garantire una corretta e trasparente esecuzione dei servizi certificandone i tracciati (orari, vie di servizio etc.)

3.2 L'IMPEGNO DEI CITTADINI

La pulizia del proprio paese deriva non solo dall'impegno di SSA e delle Amministrazioni Comunali, di BERGAMELLI e SEA ma **anche dall'attenzione e dell'impegno di tutti i cittadini.**

Così la carta dei servizi, oltre a riconoscerne i diritti, chiede l'impegno degli utenti al rispetto dei loro doveri, in primis osservare le norme per la corretta raccolta dei rifiuti e per mantenere pulita la città contenute nel regolamento Comunale.






Ecco in sintesi alcune norme di comportamento:

- **Usare** sempre i **cestini stradali** e farlo solo per piccoli rifiuti;
- **Non abbandonare** per strada i **rifiuti** ingombranti ma telefonare al **Numero Verde** per il ritiro a domicilio o portarli al centro di raccolta comunale;
- Nelle passeggiate con il **can**e munirsi di **apposita attrezzatura** per pulire la strada dopo che il cane ha sporcato e lavare le deiezioni liquide;
- **Diminuire** il **volume** dei vari **oggetti** e svuotare da tutti i liquidi le bottiglie di plastica prima di buttarle;
- **Risciacquare** i rifiuti di vetro, plastica e metallo prima di gettarli;
- **Rispettare** il **calendario** e gli orari di esposizione dei rifiuti;
- **Effettuare** la **raccolta differenziata** tenendo separati i materiali riciclabili e i rifiuti urbani indifferenziati: in caso di esposizione non conforme (contenitori e/o contenuto), gli operatori non effettueranno il ritiro;
- **Rispettare** scrupolosamente i **divieti** di **sosta** settimanali per lo spazzamento meccanizzato delle strade o per la pulizia dei parcheggi.
- **Utilizzare** gli **appositi contenitori per la raccolta dei rifiuti** dislocati sul territorio, quali pile, farmaci, indumenti usati.
- **Non gettare per terra i mozziconi** di sigaretta ma utilizzare gli appositi contenitori.
- **Contribuire alla riduzione dei rifiuti** limitando l'acquisto di prodotti con imballaggio eccessivo, **preferendo prodotti sfusi** e scegliendo, quando l'imballaggio è indispensabile, quelli **mono materiale** più facilmente riciclabili.

I servizi gestiti che possono essere presi in esame sono descritti nei successivi paragrafi; in particolare: Raccolta Porta a porta, Centri di Raccolta, Spazzamento stradale, Altre attività e Servizi a pagamento.

3.3 RACCOLTA PORTA A PORTA

I rifiuti previsti nel servizio porta a porta verranno ritirati presso il domicilio degli utenti e quest'ultimi devono essere esposti sul ciglio stradale dopo le ore 21.00 ed entro le ore 6.00 del giorno di raccolta, come da tabella di seguito:

COMUNE	CARTA 	PLASTICA 	RSU 	UMIDO 	VETRO/BARATTOLI 
RANICA	Mercoledì settimanale	Mercoledì settimanale	Giovedì settimanale	Martedì dal 04/06 al 24/09 anche il sabato	Giovedì settimanale
	<i>In scatole di cartone, borse di carta, bidoni carrellati o contenitori rigidi di adeguata capacità</i>	<i>In un sacco trasparente non di colore rosso</i>	<i>Nel sacco rosso con marchio Serio Servizio Ambientali / Comune di Ranica</i>	<i>In un sacco biodegradabile e compostabile dentro l'apposito contenitore stradale</i>	<i>Ambedue le tipologie di rifiuto in contenitori rigidi a rendere</i>
ALZANO LOMBARDO	ZONA A Venerdì settimanale	Lunedì settimanale	Mercoledì settimanale	Lunedì dal 04/06 al 24/09 anche il venerdì	Mercoledì settimanale
	ZONA B Lunedì settimanale	Lunedì settimanale	Lunedì settimanale	Lunedì dal 04/06 al 24/09 anche il venerdì	Lunedì settimanale
	<i>In scatole di cartone, borse di carta, bidoni carrellati o contenitori rigidi di adeguata capacità</i>	<i>In un sacco trasparente</i>	<i>Nel sacco rosso con marchio Serio Servizio Ambientali / Comune di Alzano Lombardo</i>	<i>In un sacco biodegradabile e compostabile dentro l'apposito contenitore stradale</i>	<i>Ambedue le tipologie di rifiuto in contenitori rigidi a rendere</i>
NEMBRO	Martedì settimanale	Martedì quindicinale	Venerdì settimanale	Lunedì dal 01/05 al 31/10 anche il venerdì	Martedì quindicinale
	<i>In scatole di cartone, borse di carta, bidoni carrellati o contenitori rigidi di adeguata capacità</i>	<i>Nel sacco giallo</i>	<i>Nel sacco rosso con marchio Serio Servizio Ambientali / Comune di Nembro</i>	<i>In un sacco biodegradabile e compostabile dentro l'apposito contenitore stradale</i>	<i>Nel secchio blu con marchio del Comune di Nembro e/o Serio Servizi Ambientali</i>
PRADALUNGA	* Primo e terzo sabato del mese	Primo e terzo martedì del mese	Sabato settimanale	Mercoledì dal 05/06 al 25/09 anche al sabato	* Vetro primo e terzo mercoledì del mese Barattolame primo sabato del mese
	<i>In scatole di cartone o borse di carta</i>	<i>In un sacco trasparente</i>	<i>Nel sacco rosso prepagato con marchio Serio Servizio Ambientali / Comune di Pradalunga da acquistare esclusivamente a Pradalunga</i>	<i>In un sacco biodegradabile e compostabile dentro l'apposito contenitore stradale fornito dal comune</i>	<i>Ambedue le tipologie di rifiuto in contenitori rigidi a rendere</i>

* **RICORDA:** la raccolta di carta e vetro/barattoli a Pradalunga è svolta da un gruppo di volontari del comune. Per eventuali segnalazioni e informazioni rivolgersi al comune stesso. Oltre al calendario cartaceo che viene consegnato annualmente si può scaricare la versione digitale anche attraverso i siti comunali e dei gestori.

Per le **grandi utenze** è consentito l'utilizzo di **bidoni carrellati** e/o **cassonetti** da lt.1.100 (con attacco DIN o a PETTINE) a seconda delle tipologie di rifiuto.

Le aziende Bergamelli e SEA forniscono un servizio regolare e senza interruzioni. La sospensione può verificarsi solo per cause di forza maggiore previo accordi con le amministrazioni comunali e/o comunicazione.

DOVE LO BUTTO?

	SI 	NO 
UMIDO 	Avanzi di cibo cotti e crudi, bucce di frutta, gusci, noccioli, fondi di caffè, filtri di the, tovagliolini, carta bagnata o unta.	Verde e foglie, carta, tovaglioli sporchi di sostanze chimiche, cotone e garze, sigarette e mozziconi, lettiere
SECCO 	Carta carbone, carta adesiva, carta sporca, scontrini fiscali, confezioni sporche, pannolini, assorbenti, cotton fioc, cotone e garze, sigarette e mozziconi, spugne, guanti, mascherine....	Tutti gli oggetti che devono essere differenziati nelle altre frazioni, pile e batterie, medicinali, olio, apparecchiature elettroniche e rifiuti pericolosi
PLASTICA 	Bottiglie d'acqua e bibite, flaconi detersivi e cosmetici, contenitori per salse creme e yogurt, vaschette per alimenti, buste per pasta, caramelle e surgelati, pellicole trasparenti, piatti e bicchieri puliti....	Posate di plastica, sedie di plastica, tubi, giocattoli, prodotti sporchi con residuo di umido, tutti gli oggetti che non sono imballaggi
CARTA 	Giornali e riviste, fogli e quaderni, carta pulita, cartone, sacchetti di carta, Tetrapak (recipiente di latte e succhi), scatole per alimenti	Carta unta e sporca, carta plastificata, carta carbone, carta adesiva, carta da forno, fazzoletti di carta sporchi, scontrini fiscali (carta chimica)
VETRO E BARATTOLI 	Bottiglie, bicchieri, vasi sciacquati, lattine, scatolette e barattoli sciacquati, vaschette in alluminio sciacquate.	Porcellana, ceramica, terracotta, cristallo, specchi, lampadine e neon



RICORDA - Raccolta differenziata per punti di conferimento

Sul territorio cittadino, in aree pubbliche e/o custodite, sono dislocati vari tipi di contenitori per la raccolta di:

NEMBRO	cestini: LUNEDÌ GIOVEDÌ e SABATO pile e farmaci: GIOVEDÌ passaggi pedonali bisettimanali (sottopasso via Camozzi, sottopasso S. Faustino/Crespi, anello comune/parco Alpini: LUNEDÌ E GIOVEDÌ passaggi pedonali settimanali (come da elenco fornito dal Comune): MARTEDÌ
RANICA	cestini: LUNEDÌ MERCOLEDÌ e SABATO pile e farmaci: SABATO
ALZANO LOMBARDO	cestini: LUNEDÌ MERCOLEDÌ e SABATO pile e farmaci: MERCOLEDÌ
PRADALUNGA	cestini: LUNEDÌ e VENERDÌ pile e farmaci: VENERDÌ

3.4 CENTRO DI RACCOLTA

Tipologie di rifiuto che si possono conferire:

- rifiuti da giardino: prodotti di sfalcio dell'erba, prodotti di manutenzione siepi ed alberi;
- rifiuti ingombranti: materassi, tappeti, zerbini, divani, mobili da giardino in plastica, giochi in plastica per bambini, mobili non in legno ecc.;
- pneumatici senza il cerchione di ferro, che va separato a cura dell'utente e messo nel ferro;
- ferro;
- legno: cassette, bancali, mobili in legno privi delle parti metalliche o in vetro;
- carta e cartone: libri, giornali, scatole da imballo;
- inerti: mattoni, mattonelle, sassi;
- lampade al neon;
- pitture e/o vernici;
- vetro e barattoli;
- cellophane da imballaggio;
- polistirolo;
- cassette in plastica;
- componenti elettronici: computer, videoregistratore, radio (RAEE)
- televisori e monitor (RAEE);
- lavatrici (RAEE);
- frigoriferi (RAEE);
- batterie per auto;
- olio minerale: olio da motore;
- olio vegetale: olio da cucina;
- farmaci e pile.





L'accesso al centro di raccolta è consentito ai residenti o aventi attività sul territorio comunale che pagano la tassa dei rifiuti passando nel totem la tessera regionale dei servizi o la tessera consegnata dal Comune secondo il regolamento vigente. Per le attività commerciali è necessaria la tessera apposita. **Non è possibile conferire rifiuti biodegradabili da cucina, frazione secca (indifferenziato – sacco rosso) ed eventuali altre tipologie di rifiuto per i quali vige una normativa specifica di smaltimento** (es. guaina, eternit, lana di roccia, rifiuti radioattivi o infetti).

*Pradalunga: Accesso al centro di raccolta per il momento senza totem; qui non è possibile conferire la plastica oggetto di raccolta porta a porta.

Gli utenti titolari di attività artigianali, commerciali, industriali ecc. per effettuare il trasporto al centro di raccolta sono obbligati:

- a conferire rifiuti provenienti dalla propria attività svolta sul territorio (**esclusi rifiuti pericolosi**)
- ad essere iscritti all'Albo Nazionale dei Gestori Rifiuti
- a compilare il formulario d'identificazione dei rifiuti che poi dovrà essere consegnato al personale addetto.

ORARI CENTRI DI RACCOLTA

	RANICA		ALZANO LOMBARDO		NEMBRO		PRADALUNGA	
	☀	❄	☀	❄	☀	❄	☀	❄
<i>lunedì</i>	14-18	14-17	9-12 / 14-17	9-12 / 14-17	16-19	15-18	13-16	13-16
<i>martedì</i>	14-18	14-17	8-12	8-12	9-12	9-12	chiuso	chiuso
<i>mercoledì</i>	chiuso	chiuso	13-19	13-19	9-12 / 16-19	9-12 / 14-18	13-16	13-16
<i>giovedì</i>	14-18	14-17	8-12	8-12	9-12	9-12	chiuso	chiuso
<i>venerdì</i>	14-18	14-17	8-12	8-12	9-12	9-12	13-16	13-16
<i>sabato</i>	9-12 / 14-18	9-12 / 14-17	8-14	8-14	9-13 / 14-18	9-13 / 14-17	9-12 / 14-17	9-12 / 14-17

Ora Legale ☀ Ora Solare ❄

Il centro di raccolta è regolamentato da orari di accesso, limitazioni di conferimento e tariffe.

	Materiale	Prezzo - quantità & modalità di conferimento
R A N I C A	carta/cartone	gratuito - limite non previsto
	vetro	gratuito - limite non previsto
	plastica	gratuito - limite non previsto
	R.A.E.E.	gratuito - limite non previsto
	ingombranti	€ 0,26 / Kg
	rifiuti vegetali	€ 0,05 / Kg
	inerti	€ 0,08 / Kg - limite 100 Kg
	pneumatici	€ 0,26 / Kg
	legno	€ 0,07 / Kg
	vestiario	gratuito - limite non previsto
	metalli	gratuito - limite non previsto
	barattoli con vernice o altri contenitori targati "T" o "F"	gratuito - n. 3 / mese
	toner/cartucce	gratuito - n. 2 / mese
	batterie esauste	gratuito - limite non previsto
batterie esauste veicoli	gratuito - n. 1 / mese	
medicinali scaduti	gratuito - limite non previsto	
oli e grassi	gratuito - Kg 10 / mese	
polistirolo	gratuito - limite non previsto	

A L Z A N O L.	accumulatori per auto	gratuito - limite non previsto
	alluminio	gratuito - limite non previsto
	altri metalli	gratuito - limite non previsto - separati per tipologia
	batterie/pile esauste	gratuito - limite non previsto
	beni durevoli dismessi classificati come pericolosi (es:	gratuito - limite non previsto - separati per tipologia
	beni durevoli dismessi non pericolosi (lavatrici,	gratuito - limite non previsto
	carta/cartone	gratuito - scatole di cartone rotte o piegate
	contenitori di prodotti pericolosi targati "T" e/o "F"	gratuito - limite non previsto - separati per tipologia di contenitore
	ferro	gratuito - limite non previsto - mobili/scaffali disassemblati
	imballaggi in plastica	gratuito - limite non previsto
	inerti - solo da "fai da te"	€ 0,05 / Kg - limite non previsto
	ingombranti (poltrone, divani, sedie, materassi,..)	€ 0,16 / Kg - limite non previsto
	lampade al neon, tubi fluorescenti	gratuito - limite non previsto - integri
	legno	€ 0,05 / Kg - limite non previsto
	medicinali scaduti e siringhe usate con l'apposito cappuccio	gratuito - limite non previsto
	oli minerali e sintetici esausti	gratuito - limite non previsto - senza residui e non con altri liquidi
	oli vegetali e grassi animali da frittura	€ 0,15 / Kg - limite non previsto - senza residui di cibo (scolati)
	pneumatici	€ 0,20 / Kg - limite non previsto - senza cerchio
	polistirolo	gratuito - limite non previsto
	scarti vegetali da giardini	€ 0,05 / Kg - limite non previsto
stracci e vestiario	gratuito - limite non previsto - in buono stato in contenitori dedicati	
toner e cartucce stampanti esaurite	gratuito - limite non previsto	
vetro (anche lastre)	gratuito - limite non previsto	
vernici	€ 2,00 / kg - limite non previsto	

N E M B R O	scarti vegetali	€ 60 / t (oltre i 200 Kg /anno) - prezzo per utente privato
	pneumatici usurati	€ 1,10 / cad (oltre i 4 / anno) - prezzo per utente privato
	vernici	€ 1,10 / Kg (oltre i 10 Kg / anno) - prezzo per utente privato
	inerti	€ 200 / t (oltre i 400 Kg / anno) - prezzo per utente privato
	scarti vegetali	€ 60 / t - prezzo per utenti commerciali
	Ingombrante	€ 215 / t - prezzo per utenti commerciali
	legno	€ 215 / t - prezzo per utenti commerciali
	pneumatici	€ 140 / t - prezzo per utenti commerciali
<i>La quantità giornaliera conferibile per ogni singolo rifiuto differenziato, potrà variare in funzione della residua capacità di stoccaggio del centro di raccolta secondo le disposizioni in loco dell'operatore di controllo.</i>		

PRADALUNGA	
non ci sono servizi a pagamento	non ci sono limiti di conferimento

3.5 SPAZZAMENTO STRADE

Bergamelli e SEA provvedono alla pulizia delle strade e di aree pubbliche o soggette ad uso pubblico mediante:

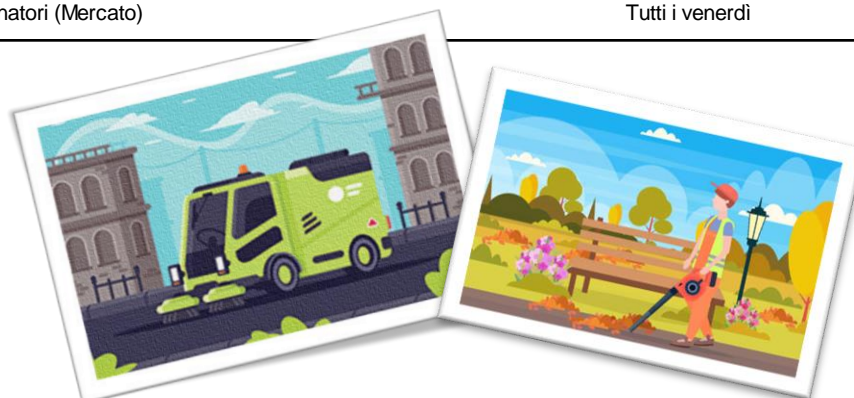
- **Macchine operatrici (spazzatrici),**
- **operatore appiedato munito di soffiatore** per la pulizia di marciapiedi, angoli, etc.. non percorribili con la spazzatrice

	ZONA	FREQUENZA
R A N I C A	Zona A - inferiore delimitata dalla Via Marconi	Settimanale al venerdì
	Zona B - superiore delimitata dalla via Marconi	Settimanale al martedì
	Centro	Bisettimanale
	Zona Gialla - periferia	Mensile
	Area mercatale	Settimanale al venerdì

A L Z A N O	Alzano maggiore	Settimanale al lunedì
	Alzano maggiore (via Belvedere, Spiazzi, Monte Lungo e via Brumano)	Secondo lunedì mensile
	Alzano sopra / maggiore	Settimanale al mercoledì
	Alzano sopra zona artigianale + zona Luio	Primo mercoledì mensile
	Via Risorgimento Alzano Sopra	Secondo mercoledì mensile
	Alzano Agri e Nese	Terzo mercoledì mensile
	L. Alzano maggiore e Nese	Settimanale al sabato
	Alzano maggiore e Nese (via Gustinetti, Don Pezzoli, dei Corni, via Meer parte alta. via Busa. via Cabrini e via Olera) Olera e Monte di Nese	Secondo sabato mensile A RICHIESTA DEL COMUNE - 4 volte all'anno

N E M B R O	Via Locatelli, Via Europa, Via Roma (ex provinciale) , S.Faustino, zona Crespi e Lonno	Lunedì
	Viana, Zone S. Nicola, zona S.Jesus	Mercoledì
	Centro, , zona cimitero e parte via T. Tasso	Giovedì
	Gavarno e zona industriale	Sabato

P R A D A L U N G A	<u>VIENE EFFETTUATO SOLO IL SECONDO E IL QUARTO VENERDÌ DEL MESE</u>	
	Cornale e Pradalunga compreso via Gritti, via Grumelle, via V.Veneto, via san marino (SP65), Viale Rimembranze, Via 2 Giugno, Via Galosani, Via Cà del Berghem, Piazza Ripa, Via della Forcella (parte) Via san Vincenzo, Via Gaverini, Via S. Antonio, Vill. Adige, Via C. Cattaneo, Via S. Luicia, Via Spersiglio (parte)	Secondo venerdì
	Centri di Pradalunga e Cornale (ovvero le altre vie)	Quarto venerdì
	Piazzale Donatori (Mercato)	Tutti i venerdì



3.6 ALTRE ATTIVITÀ

Su specifica richiesta il Comune potrà attivare i seguenti servizi facoltativi:

- Servizio sgombero neve e spargimento materiale antigelo
- Raccolta porta a porta ingombranti e R.A.E.E.
- Integrazione dei servizi obbligatori che attualmente non sono svolti dai Gestori
- Raccolta del verde pubblico
- Pulizia feste popolari / manifestazioni
- Raccolta rifiuti abbandonati o giacenti su aree pubbliche
- Decoro urbano
- Raccolta, trasporto e smaltimento rifiuti cimiteriali
- Raccolta, trasporto e smaltimento amianto
- Campagne informative per promuovere la crescita di una cultura rispettosa dell'ambiente all'interno di scuole (primarie e secondarie) o anche alla cittadinanza
- Raccolta carcasse di animali e siringhe
- Piccoli Interventi di pulizia nell'ambito dello spazzamento stradale causati da incidenti stradali nella fascia oraria 06 – 18 (con utilizzo di seppiolite e spazzatrice meccanica).

3.7 SERVIZI A PAGAMENTO OFFERTI DAI GESTORI

- Interventi per la **raccolta di tipologie ordinarie e diverse di rifiuti differenziati, regolati da accordi personalizzati**, soprattutto per attività commerciali, artigianali ed industriali, come per esempio la carta e il cartone, il vetro e barattolame metallico, le cartucce esaurite di toner, il legno, le lampade e i tubi fluorescenti, materiale elettronico e/o informatico, ...
- Raccolta e smaltimento dei **rifiuti speciale e/o pericolosi presso le aziende**,
- Raccolta **rifiuti ingombranti**,
- Raccolta e **distruzione documenti**,
- Raccolta **scarti vegetali** provenienti dalla manutenzione del verde privato,
- Servizi di **posizionamento contenitori**, raccolta rifiuti e pulizia **a seguito di manifestazioni**, eventi o spettacoli,
- **Pulizia strade, piazzali e parcheggi privati** regolati da accordi personalizzati,
- **Noleggio e trasporto di container** per la raccolta dei rifiuti,
- **Vendita sacchi, bidoni e bidoncini, cassonetti per la raccolta rifiuti, composte e sacchi di sale**.

LA TASSA SUI RIFIUTI (T.A.R.I.)

La tassa sui rifiuti (TARI) è stata istituita dalla Legge n.147 del 27 dicembre 2013, commi 639 e ss., decorre dal 1° gennaio 2014 e sostituisce l'imposta vigente fino al 31 dicembre 2013 (TARES e T.I.A.). La tassa è la quota che ogni cittadino, nucleo familiare o utenza non domestica deve sostenere per coprire i costi della gestione dei rifiuti urbani.

La TARI è dovuta a chiunque occupi o conduca, a qualsiasi titolo, locali o aree coperte o scoperte suscettibili della produzione di rifiuti urbani. sul territorio comunale. **La TARI è destinata a coprire integralmente i costi per i servizi di igiene urbana svolti sul territorio: pulizia delle strade, raccolta differenziata e riciclo, trattamento e smaltimento rifiuti, costi amministrativi, costi di sportello etc.**

Le tariffe relative alle varie utenze sono determinate sulla base del piano finanziario del servizio. per quanto riguarda le utenze domestiche la tassa viene calcolata considerando sia i metri quadrati dell'abitazione, sia il numero dei componenti il nucleo familiare, in modo da avere una correlazione alla produzione dei rifiuti.

Per quanto riguarda le utenze non domestiche, la tassa viene calcolata con riferimento ai metri quadri operativi assoggettabili a tassazione e al coefficiente di produzione di rifiuti in base alla categoria merceologica di appartenenza.

Tutti sono tenuti ad accertarsi di essere in regola con questo pagamento per non incorrere a sanzioni.



SERVIZIO CLIENTI

Il servizio è attivo al **numero verde di BERGAMELLI (800.939.971) e SEA (800.946.456)** dal lunedì al venerdì dalle ore 7 alle ore 19, sabato dalle ore 8 alle ore 12, possono essere contattati:

- Per avere informazioni, segnalazioni, reclami su tutti i servizi;
- Per prenotare la raccolta porta a porta di rifiuti ingombranti (Max 1 Mq);
- Per preventivare servizi di ritiro a domicilio o la fornitura di bidoni carrellati;
- Per notizie ed informazioni sulla raccolta porta a porta ed il centro di raccolta;



APP



**NOME APPLICAZIONE =
SSA Ecologia**



Gestione dei servizi di raccolta rifiuti solidi urbani, raccolte differenziate e servizi complementari (raccolta, trasporto e smaltimento) per il periodo 01/08/2019 - 31/07/2023 dei comuni di Alzano Lombardo, Nembro, Pradalunga, Ranica e Villa di Serio

Si può scaricare l'applicazione attraverso il seguente link:

PLAY STORE: <https://play.google.com/store/apps/details?id=it.ssa.ecologia>

APP STORE: <https://apps.apple.com/it/app/ssa-ecologia/id1529888118>

Oppure entrando semplicemente nel seguente sito:

www.impresastradalebergamelli.it

Gli utenti sono informati delle eventuali revisioni della Carta tramite gli strumenti informativi di cui al paragrafo precedente relativo al Servizio Clienti o tramite sito.

La carta ha validità triennale e va rivista ed aggiornata, in accordo con le associazioni di tutela degli utenti e consumatori, ed in coerenza con quanto stabilito nel contratto di servizio.





COMUNE DI RANICA
Tel. 035.479011
segreteria@comune.ranica.bg.it
VIA GAVAZZENI 1 – 24020 RANICA (BG)
www.comune.ranica.bg.it



COMUNE DI ALZANO LOMBARDO
Tel. 035.4289000
protocollo@comune.alzano.bg.it
VIA G. MAZZINI 69 – 24022 ALZANO L. (BG)
www.comune.alzano.bg.it



COMUNE DI NEMBRO
Tel. 035.471311
comune@nembro.net
VIA ROMA 13 – 24027 NEMBRO (BG)
www.comune.nembro.bg.it



COMUNE DI PRADALUNGA
Tel. 035.768077
protocollo@comunepradalunga.it
VIA S. MARTINO 24 – PRADALUNGA (BG)
www.comunepradalunga.it

A.T.I.

bergamelli
E C O L O G I A E S T R A D E

ecologia@bergamelli.net
Tel. 035 0950903 – Nr. Verde 800.939.971
Via A. Pertini, 13, 24021 Albino BG
www.impresastradalebergamelli.it

SEA

ecologia@sea-ambientedilizia.com
Tel. 035.734387 - Nr. verde 800.946.456
Via Lungo Romna, 35, 24020 Casnigo BG
www.sea-ambientedilizia.com