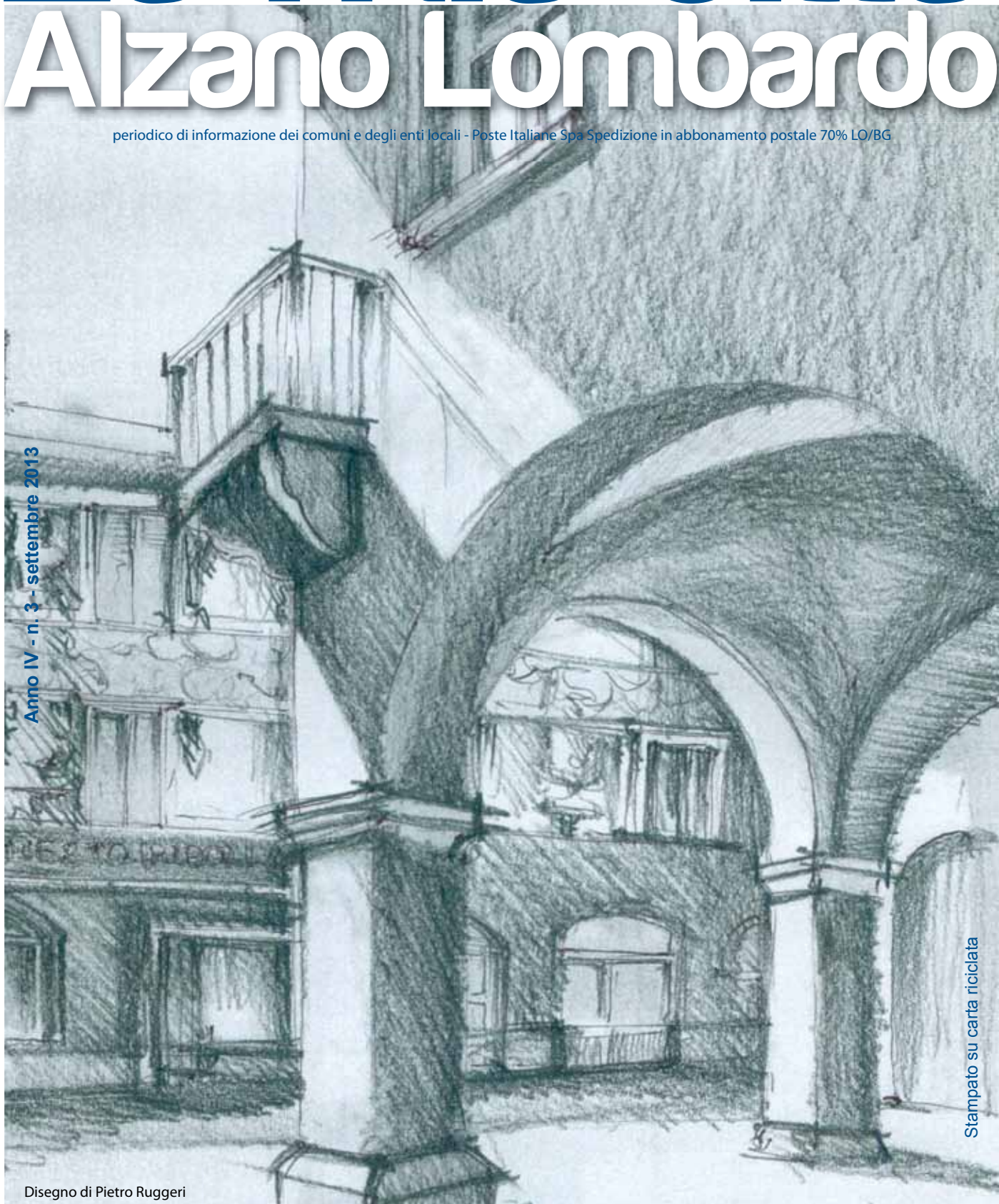


La mia città

Alzano Lombardo

periodico di informazione dei comuni e degli enti locali - Poste Italiane Spa Spedizione in abbonamento postale 70% LO/BG

Anno IV - n. 3 - settembre 2013



Stampato su carta riciclata

Disegno di Pietro Ruggeri

www.comune.alzano.bg.it





www.bfreefitness.it

- _1: ingresso omaggio sala pesi e cardio
- _2: ingresso omaggio per uno dei nostri corsi
- _3: ingresso omaggio area wellness

vieni a provare gratuitamente tutte le nostre attività

Ti piace e vuoi iscriverti? IN ESCLUSIVA PER TE

€39.90

AL MESE TUTTO COMPRESO

**Il tuo benessere
non è mai stato
così CONVENIENTE!**

b-free fitness club

Piazza Papa Giovanni Paolo II, 11
24022 Alzano Lombardo (BG)

tel +39 035 57 88 054 - cell +39 380 370 8752

info@bfreefitness.it - www.bfreefitness.it

Doriano Bendotti il Sindaco FF

*Cari concittadini,
il 3 giugno scorso il sindaco Anelli ha lasciato la carica comunale per assolvere
al mandato di consigliere regionale.*

*A lui vanno i miei più sentiti ringraziamenti e quelli dell'Amministrazione
per l'impegno profuso.*

*Ora tocca a me guidare il nostro Comune fino alla fine del mandato. È per
me un onore inaspettato che affronterò nel migliore dei modi, sicuro del
sostegno della squadra dei componenti la Giunta.*

*Completteremo le opere e rispetteremo gli impegni assunti nel nostro
programma elettorale, pur con tutte le difficoltà legate ad un momento
storico ed economico delicatissimo che anche il nostro paese sta vivendo.*

*A tal proposito voglio esprimere tutta la mia vicinanza alle famiglie in
difficoltà, a chi ha perso il posto di lavoro, a chi soffre in particolare.*

*Purtroppo ai Comuni hanno lasciato pochissimi spazi di intervento
soprattutto per la cronica carenza di fondi, ma Vi garantisco che faremo
ciò che ci è concesso con estrema attenzione e impegno, soprattutto
per i più deboli.*

*Confido nella massima collaborazione di tutti a partire dalla struttura
comunale e di tutte le realtà associative e di volontariato presenti sul nostro
territorio che ci hanno sempre sostenuto in questi anni.*

*Permettetemi infine di ricordare e rendervi partecipi di un grande evento, unico nella
storia di Alzano: LA BEATIFICAZIONE DI FRA TOMMASO DA OLERA IL 21 SETTEMBRE.*

*Un nostro concittadino viene innalzato alla gloria degli altari, orgoglio per chi crede e ammirazione per chi
potrà riconoscere sicuramente in lui un Alzanese che ha lasciato tracce indelebili nella storia.*



Il Sindaco FF
Doriano Bendotti



**LA MIA CITTÀ
ALZANO LOMBARDO**
Periodico trimestrale
Reg. Tribunale di Bergamo
n. 3/10 del 02.02.2010
Pubblicato a Alzano Lombardo
a settembre 2013

Proprietario:
Comune di Alzano Lombardo

Direttore responsabile:
Marco Ravasi

Editore:
e.20 Srl
Via Previtali, 28
24122 Bergamo
Tel. 035 515488
info@e-venti.com
www.e-venti.com

Stampa:
CPZ Spa
Via Landri 37
Costa di Mezzate (Bg)

Poste Italiane Spa
Spedizione in abbonamento
postale 70% LO/BG



PGT 2.0: INSIEME PER L'ALZANO DEL FUTURO

Ecco alcuni dei progetti inseriti nel nuovo Piano di Governo di Alzano

Progetto Alzano

Il lavoro torna ad essere il fondamento della nostra società

Il lavoro è il tema prioritario ad ogni livello sociale ed istituzionale, un tema preminente e trasversale che deve far superare divisioni e preconcetti politici, ormai antistorici. **Tutti insieme dobbiamo collaborare affinché il lavoro torni ad essere il fondamento della nostra società, una collaborazione fatta di impegno umile, programmazione razionale, creatività.** I comuni non hanno grandi strumenti per agire, ma quei pochi che esistono devono essere messi in campo. L'Amministrazione di Alzano da anni sta lavorando su più fronti a partire dal manifatturiero con il caso emblematico di Pigna, al commercio locale dove le attività sono aumentate negli ultimi cinque anni in controtendenza rispetto alla valle Seriana, alle agevolazioni sulle attività agricole, anch'esse in aumento e sul turismo culturale con l'ambizioso progetto del Kilometro della cultura di cui avremo modo di parlare in futuro. Tra le numerose iniziative programmate ecco due progetti concreti che hanno avuto inizio e che ambiscono a creare occupazione.



Alzano Lavoro. Creare occupazione creando impresa

Alzano lavoro si sviluppa principalmente sulle aree ex Pigna con i progetto FaSE (Fabbrica Seriana Energia) ed Ecostore, ma anche con il **progetto Idee** di cui il comune di Alzano è soggetto attuatore. Il progetto Idee, uno dei sette finanziati da Regione Lombardia per i suoi contenuti meritori, **ha l'obiettivo specifico di creare occupazione creando impresa, dove giovani, meno giovani, imprese potranno sperimentare e sviluppare specifici progetti di grande impatto sul mercato globale e ad alta innovazione nel campo della parafarmaceutica alimentare, cosmesi e nutriceutica e con proficue sinergie con la filiera agricola locale.** Il tutto avverrà dentro una struttura dedicata dotata di laboratori di alta tecnologia, con l'obiettivo di trasformare i progetti in impresa entro spazi dati a disposizione nella stessa struttura (incubatore). Il progetto promosso dall'ITS per le nuove tecnologie della vita, Provincia di Bergamo e FaSE, con la dote delle convenzioni con Università di Bergamo, Artigiani di Bergamo, Centro Etica Ambientale e Expo 2015, ha l'ambizione di rigenerare il tessuto socio economico della Valle Seriana con la creazione di nuovi imprenditori, nuove imprese e quindi nuovi posti di lavoro. **L'Amministrazione Comunale sta investendo molto su progetti lavoro finalizzati a facilitare l'avvio d'impresa. Nei prossimi mesi saremo in grado di fornire le informazioni pratiche per illustrare modi e tempi dell'operazione.**



Alzano Center. Naturale... è il tuo centro commerciale

L'Amministrazione comunale di Alzano da anni ha scelto di non dotarsi di centri commerciali con grandi strutture di vendita alimentare, convinta del fatto che il tessuto commerciale di vicinato vada in ogni modo protetto, in quanto oltre che un'importante rete d'impresa e quindi di lavoro (400 impiegati in Alzano) possiede un indispensabile contenuto socio relazionale, l'unico ancora in grado di dare prospettive ai nostri centri storici. Alzancenter è il centro commerciale che l'Amministrazione comunale ha pensato per l'Alzano del futuro, composto nientemeno che dai negozi e pubblici esercizi presenti nei centri storici cittadini (Alzano Maggiore, Nese e Alzano Sopra). In questo progetto illustrato alle parti interessate il 19 luglio scorso, l'Amministrazione intende investire risorse umane ed economiche con progetti specifici di natura commerciale e culturale, ma soprattutto un grande lavoro di confronto continuo con operatori, proprietari e parti sociali, affinché sia un progetto in cui tutti si sentano artefici e responsabili. Tra i progetti che saranno avviati l'utilizzo ai fini culturali di vetrine vuote coinvolgendo artisti e associazioni, ma anche affitti convenzionati per agevolare l'avvio di attività, agevolazioni su IMU, agevolazioni per dehor e esposizione merce su aree esterne, mercato agricolo e dell'usato, promozioni commerciali unificate, sinergie con il Kilometro della cultura. Per le frazioni il progetto è quello dell'equiparazione degli esercizi commerciali alimentari come servizi di interesse pubblico, al fine di garantire quanto meno il presidio alimentare.



NOTIZIE IN BREVE

Appuntamenti Comune da Voi: disponibilità, confronto, trasparenza. Al gazebo i cittadini possono incontrare gli assessori, presentare segnalazioni, lamentele, richieste di spiegazioni e suggerimenti. Nell'ultimo quadrimestre 2013 i gazebo saranno presenti dalle ore 9.00 alle ore 12.00, secondo il seguente programma:

- 1) 13 ottobre negli AGRI-NESA presso ingresso parco Falcone – Borsellino;
- 2) 10 novembre presso la FIERA DI SAN MARTINO;
- 3) 1 dicembre a BUSA-GRUMASONE presso la chiesa della Busa.

Piano di Governo del Territorio. L'iter di formazione del nuovo PGT è nella fase di valutazione delle istanze pervenute dai cittadini e nello svolgimento dalla 1° conferenza di VAS. Seguirà la pubblicazione della proposta di Piano alla quale tutti i cittadini potranno nuovamente osservare e partecipare. Per info visita il sito www.comune.alzano.bg.it

Visite gratuite all'ex cementificio Italcementi. L'assessorato per il 4° anno si è fatto promotore delle Giornate Europee del Patrimonio in Alzano Lombardo, rendendo accessibile l'affascinante ex cementificio Italcementi. L'iniziativa, resa possibile grazie alla disponibilità del proprietario, ha riscosso grande successo anche grazie alla proficua collaborazione con operatori culturali alzanesi e l'associazione culturale Granducato. Gli orari delle visite durante le due giornate sono sabato dalle 14.00 alle 18.00 e domenica dalle ore 10.00 alle ore 12.00 e dalle ore 14.00 alle ore 18.00.

Consulenze gratuite per orticoltura e giardinaggio. L'assessorato, grazie alla disponibilità dell'esperto Calliari per Agr. Gino, già premiato al Garofano d'argento per il florovivaismo italiano, offre consulenze gratuite in tema di orticoltura, frutticoltura e giardinaggio (malattie ed interventi, concimazioni, potature, tappeti erbosi, uso di antiparassitari biologici, ecc.). Chiunque fosse interessato potrà rivolgersi all'esperto dal 21 settembre al 23 novembre 2013, ogni sabato mattina dalle ore 9.00 alle ore 10.00, presso il Comune di Alzano Lombardo. Maggiori informazioni all'indirizzo info@ilgiardiniericonsiglia.com

Nuova farmacia ad Alzano Sopra. Il Comune di Alzano Lombardo nel 2011 ha chiesto ed ottenuto da Regione Lombardia l'assegnazione di una nuova farmacia da insediare in Alzano Sopra. L'apertura è subordinata all'assegnazione del concorso regionale ancora in definizione in seguito alla presentazione di 3560 candidati su 143 nuove sedi regionali. A detta di Regione Lombardia l'assegnazione della sede è prevista per l'autunno 2014.

Ricordati di verificare gli impianti. Tutti gli impianti presenti nelle nostre abitazioni (termico, elettrico, gas metano, ascensore,...) devono essere certificati. Necessitano certamente di verifica gli impianti realizzati prima del 1990 o privi di dichiarazione di conformità, canne di esalazione collettive, caldaie o scaldacqua a fiamma libera poste in unità immobiliari. Se siete in uno di questi casi rivolgetevi ad una ditta abilitata per una verifica e pretendete la dichiarazione di conformità, conservandone accuratamente copia.

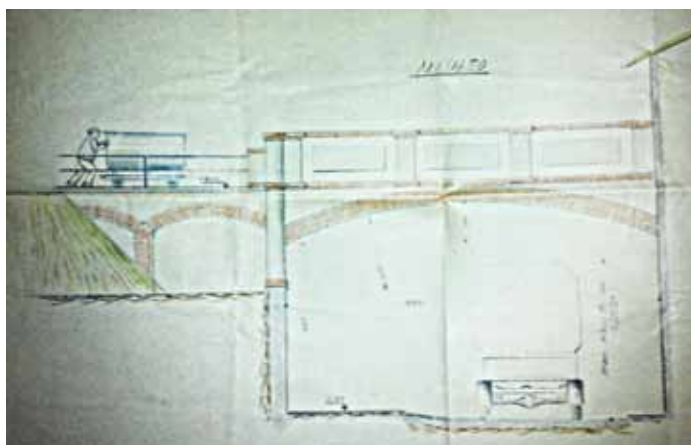
Agevolazioni acquisto prima casa in centro storico. Se devi acquistare casa e hai meno di trentacinque anni o sei da poco sposato o in procinto di farlo, visita il sito www.comune.alzano.bg.it o informati presso l'ufficio tecnico comunale sulle numerose agevolazioni per l'acquisto della prima casa in centro storico. Parcheggio gratuito per dieci anni, esonero dal pagamento imposte comunali per tre anni, riduzione fino al 100% degli oneri in caso di ristrutturazione, sono alcune delle agevolazioni a cui puoi accedere.



La storia del cavalcavia di via Locatelli QUEL PONTE SUL FIUME... DI LICEALI

Era il XX° anno dell'epoca fascista, in pieno conflitto bellico, quando la Società Anonima Cemento e Legno, meglio ricordata nel suo acronimo SACEL, sentì forte la necessità di avere un collegamento diretto con la ferrovia della Valle Seriana, fatto che avrebbe reso ben più agevole le forniture e le spedizioni della ditta, con buone economie su nafta e gomme, beni preziosi che andavano preservati per la guerra. L'occasione si manifestò con l'acquisto da parte della SACEL della proprietà Donadoni Bonifacio (area tra via Locatelli e via Mazzini che consentiva di raggiungere la ferrovia), ma affinché il progettato binarietto della Decouville potesse avere luogo bisognava superare l'interferenza con la via Locatelli (già via XX settembre). Nel maggio 1942 i Pesenti inoltrarono al Podestà Camillo Graff l'istanza per la realizzazione di un cavalcavia in calcestruzzo e mattoni, rigorosamente senza ferro, su progetto del capo mastro Mario Frana. Il benessere del Comune fu rilasciato il 3 giugno 1942, dopo averne accertato la conformità e apprezzando la volontà di ampliamento di un'attività che avrebbe consentito nuove possibilità di impiego per gli alzanesi. La concessione fu rilasciata in precario, ma a settant'anni dalla sua costruzione, il cavalcavia incornicia ancora via Locatelli tra il lento scorrere del giorno e il vociare allegro dei liceali, i soli che ancora ricordano le masse di operai che per secoli percorsero l'operosa via cittadina.

Camillo Bertocchi



Contatti Assessore Governo del Territorio (Urbanistica, Edilizia Privata, Viabilità, Ambiente, Paesaggio, PLIS)
Ricevimento: Ogni giovedì dalle 17.00 alle 19.30 (telefonando allo 035/42.89.24/25)
Indirizzo e-mail: ass.urbanistica@comune.alzano.bg.it

RESIDENZA NEMBRO CENTRO

VENDITA DIRETTA DAL COSTRUTTORE



Trilocali da 60 a 90 mq
Box doppio

IMMOBILIARE
SIGNORI CASE
SAS

Per info contattaci **335 7109417**

COSTRUISCE E VENDE
DIRETTAMENTE

100 CHILOMETRI PER SENTIERI



MONTE DI NESE (ALZANO - RIFUGIO ALBANI ALLA PRESOLANA)

Giovanni Curnis, il "Pastore Runner" (così definito da "L'Eco di Bergamo") di Monte di Nese all'inizio dello scorso agosto compie un'impresa memorabile, un sogno nel cassetto a cui pensava, e per il quale si preparava, da diversi anni. Percorrere per sentieri gli oltre 100 km (di cui oltre 40 chilometri percorsi con il buio), che separano la sua abitazione a Monte di Nese dal rifugio Albani - sotto la Presolana - tappa finale del sentiero delle Orobie Orientali.



Giovanni Curnis in una foto del 2012 mentre stava percorrendo a piedi i circa 80 km tra Monte di Nese e il Rifugio Curò (in circa 22 ore)

Giovanni ha preparato meticolosamente questa impresa. Si allena quando può, sulle pendici dei monti di casa tra Canto Alto, Filaressa e Podone. Soprattutto d'inverno non è raro vederlo partire o arrivare a piedi con il buio per andare sui "suoi" sentieri.

Durante l'impresa, per la quale ha impiegato circa 29 ore comprese le piccole soste, è stato supportato da un gruppo di amici, ma in pratica fino al rifugio Curò ha dovuto cavarsela da solo. Poi da lì, alcuni di loro lo hanno accompagnato fino alla meta, ma le gambe che lo sorreggevano erano comunque solo e sempre le sue. Un ringraziamento va alla Commissione Sentieri del CAI di Bergamo, per aver concesso in uso il GPS per rilevare il percorso fatto da Giovanni; a Salvatore, Luciano e Claudio

Curnis, Giuseppe Nava, Davide e Demis Pesenti, Luca Zanchi, gli amici che hanno supportato Giovanni nella sua avventura e soprattutto a Giovanni che con la sua impresa valorizza anche il nostro territorio, che oltre punto di partenza per escursioni impegnative come questa, può essere anche meta di molte escursioni con interessanti aspetti paesaggistici, naturalistici e storico-culturali. Ah, dimenticavo Giovanni ha 50 anni compiuti, ma quanto ha fatto dimostra ancor più che l'età reale di una persona è più un fatto mentale. Mete, sfide e voglia di vivere intensamente ci fanno raggiungere obiettivi impensabili per i superati stereotipi legati alla mera età anagrafica. Ciò non significa che non ci sono limiti, ma spesso i più si lasciano scappare opportunità, pensando di non essere all'altezza o peggio di essere ormai troppo vecchi per realizzare i propri sogni o la propria vita. Grazie Giovanni anche per questo.



Uno dei passaggi più suggestivi del sentiero delle Orobie nei pressi del Rifugio Curò, sullo sfondo il Pizzo Coca (foto Archivio Roberto Mazzoleni)



Giovanni e i suoi amici in un momento di sosta prima dell'ultima discesa al rifugio Albani

L'articolo completo con l'indicazione precisa dell'itinerario, dei dati e dalla cartina del percorso è scaricabile dal sito comunale www.comune.alzano.bg.it/itinerari

Roberto Mazzoleni

AVVERTENZE E SICUREZZA IN MONTAGNA

A seguito del drammatico incidente che ha portato alla morte di un ragazzo di 23 anni, avvenuta il 16 agosto scorso presso le pozze del Burro, si ritiene opportuno anticipare le seguenti avvertenze, previste nel progetto di valorizzazione territoriale "Nella Natura a due passi da casa" in completamento in questo periodo (seguite gli aggiornamenti sul sito comunale www.comune.alzano.bg.it).

Anche se ci si trova a pochi passi dalla città, non bisogna sottovalutare i possibili rischi. In montagna non esiste il rischio "zero". Anche da noi ci sono sentieri impervi con vari gradi di difficoltà. Anche i dislivelli possono essere significativi. Sentieri e percorsi, relativamente facili in condizioni normali, possono diventare particolarmente insidiosi in presenza di acqua, pioggia, neve o ghiaccio. Questo soprattutto se il terreno è particolarmente argilloso, o se vi è la presenza di foglie cadute, erba lunga su pendii scoscesi, rocce o sassi particolarmente arrotondati che possono diventare molto scivolosi. In questi casi risulta molto utile l'uso dei bastoncini telescopici e di calzature idonee.

Quando si percorrono sentieri sono assolutamente da evitare scarpe con suola piatta o comunque poco sagomata come quella delle "scarpe da ginnastica", che in realtà sono più idonee per una passeggiata in centro che per un'escursione.

Percorrete solo sentieri ben segnalati. I sentieri a segnavia CAI o del Parco dei Colli che si trovano sul nostro territorio non presentano eccessivi gradi di difficoltà e possono essere percorsi generalmente con bambini al seguito. Ciò nonostante non bisogna dimenticare che il grado di difficoltà di un'escursione, oltre alla conformità del terreno, va rapportato alla propria esperienza in ambiente montano, alle proprie capacità psico-fisiche e alle condizioni meteorologiche.

In ogni caso si ritiene utile segnalare che alla sezione "Documenti" del sito www.sicurinmontagna.it del Corpo Nazionale Soccorso Alpino e Speleologico, si possono trovare delle complete pubblicazioni in merito a come comportarsi quando si va in montagna, specifiche per ogni occasione (sentieri, neve, ferrate, funghi, ecc.). Nella stessa sezione è possibile il download dei documenti in "pdf" e/o la loro stampa.



Il futuro è nelle nostre mani. Fai una scelta consapevole: utilizza Energia Verde di Blue Meta

Lo sapevi che Blue META non è solo Gas Naturale,
ma anche Energia Elettrica?

Scopri l'offerta su misura per la tua casa o la tua azienda.
Grazie a Blue META puoi avere l'energia amica dell'ambiente*
al prezzo più competitivo!

Chiamaci per avere tutte le informazioni o
vieni a trovarci nel Blue Point più vicino a te.

*Energia elettrica prodotta da fonti rinnovabili certificate dalla garanzia di origine di cui alla direttiva 2009/28/CE mediante i titoli CO-FER del GSE (fonte idroelettrica, eolica, geotermoelettrica, solare, termoelettrica, maree e moto ondoso e celle a combustibile di idrogeno). Il contratto così stipulato è coerente con la regolazione definita AEEG in materia di fornitura di energia da fonti rinnovabili (del ARG/elt 104/11.)



Numero Verde
800 375 333

attivo da telefono fisso
da lunedì a venerdì, dalle 8 alle 19 e il sabato dalle 9 alle 14
da cellulare è attivo, al costo del proprio operatore telefonico,
il numero 02.39990013
www.blumeta.it | info@blumeta.it



DESIGN e-venti.com

L'attore Alessio Boni, testimonial d'eccezione, è il volto amico a sostegno della campagna legata all'energia pulita di Blue META

FRANCO MOROTTI



Il 27 maggio u.s., dopo una lunga malattia, è scomparso Franco Morotti, illustre cittadino alzanese. Come Amministrazione Comunale, abbiamo chiesto a Ezio Morosini, vice presidente della società calcistica "Alzano Cene - 1909" di ricordare brevemente la sua vita per lo sport, come testimonianza e stimolo per proseguire con rinnovato entusiasmo la via da lui tracciata con gentilezza e tenacia. Grazie Franco per tutto quello che hai fatto.

Franco Morotti, è stata sicuramente una figura di primaria importanza per la cittadinanza di Alzano, sia dal punto di vista sportivo che dal punto di vista etico-culturale.

È stata una persona che col suo modo di fare e il suo fare, ha dato lustro e risalto al nostro paese.

Dal punto di vista sportivo, quello che ha fatto ad Alzano e per l'Alzano, rimarrà per sempre nella storia come una delle imprese sportive più belle ed eccitanti.

Prese in mano le redini dell'Alzano nel 1983 dopo che l'ultima gestione aveva portato i libri in Comune, e l'allora Sindaco Ermenegildo Probo pensò di chiedere il suo aiuto (allora Franco era ancora Consigliere Delegato dell'Atalanta) per far ripartire il Calcio ad Alzano.

Franco non ci pensò due volte e messa insieme una cerchia di amici, si partì dalla terza categoria con Lino Scarpellini Presidente (padre dell'attuale Presidente dell'AlzanoCene 1909 Indro Scarpellini).

Le vicende sono ormai note e penso inutili da ricordare perché comunque bene impresse nella memoria di chiunque abbia avuto a cuore le sorti dell'Alzano calcistica e non solo.

La serie B degli anni 2000 è stata la "Laurea ad Honorem" che Franco si è guadagnata sul campo, dimostrando per l'ennesima volta a tutti le sue innate capacità aggregative e di persuasione nei confronti dei giocatori, dei collaboratori, degli sponsor, degli avversari e delle Istituzioni Sportive.

Come tutte le Favole, anche quella dell'Alzano ha avuto un termine, per lo meno a certi livelli, ma la Serie D attuale è anche frutto di quell'esperienza e degli insegnamenti che Franco ha distribuito ai suoi collaboratori di allora, che sono i Dirigenti di adesso!

Certi che lui abbia tracciato una strada, a noi cercare di ripercorrerla nel migliore dei modi per tenere vivo il suo ricordo!

Ezio Morosini



ORTOPEDIA VALOTTI

Centro del Piede

Plantari su misura - Studio del Passo

CONVEZIONATO ASL-INAIL • Esame del cammino computerizzato gratuito

LABORATORIO ORTOPEDICO • SU MISURA: BUSTI SCARPE PLANTARI

Anita
care

Triumph

felina



**INTIMO E
CORSETTERIA
PER TAGLIE FORTI**



NUOVA COLLEZIONE 2013

AUTUNNO/INVERNO

BIRKENSTOCK

Made in Germany - Tradition since 1774



**ALZANO LOMBARDO - Via M. Zanchi, 81
Tel. 035 4123413 (FUORI DALL'OSPEDALE)**



LA SERIOCARD



Un primo significativo nucleo di commercianti ha già aderito all'iniziativa e sta utilizzando con successo e tangibili risultati questo strumento di fidelizzazione della clientela. Sono stati informati i consumatori – attraverso comunicazioni sui media, mediante distribuzione di volantini, ecc. - sui vantaggi che sono collegati all'utilizzo della Seriocard, che viene distribuita gratuitamente in tutti gli esercizi aderenti al circuito e presso i quali vengono applicati gli sconti previsti sugli acquisti.

Come funziona

Il consumatore ha diritto allo sconto a partire da ciascun acquisto con un valore minimo di 2 euro. Lo sconto, calcolato in percentuale sull'importo speso, viene automaticamente registrato e accumulato sulla carta. Al raggiungimento di un importo minimo accumulato di 5 euro, il titolare della card può decidere di utilizzare, in tutto o in parte, il credito maturato e spenderlo, come se fosse denaro contante in qualsiasi negozio del circuito Seriocard.

La percentuale del ribasso va dal 2 al 5% a seconda della tipologia del negozio; il 2% viene applicato sugli alimentari, nelle edicole/cartolerie/librerie, nei negozi di elettronica e ottica, in quelli che vendono articoli per animali; il 3% viene posto sulle prestazioni degli artigiani, nei concessionari di auto e moto, sui prodotti per la persona, sui servizi, nelle strutture ricettive, nella ristorazione e nei tabacchi; il 5% sull'abbigliamento e calzature, sui casalinghi e i prodotti per la casa, su gioielli e orologi, su articoli sportivi e del tempo libero. Lo sconto, tradotto in euro, si accumula sulla carta.

Gli sconti della Seriocard, rispetto ai tradizionali cataloghi premi, possono essere utilizzati per l'acquisto di qualsiasi prodotto o servizio in vendita presso gli stessi esercizi convenzionati.

Come richiedere la card

La Card è promossa ed offerta in omaggio dagli esercizi commerciali ed artigianali associati e che espongono la vetrofania con il logo del Distretto e della Seriocard. Il cliente che richiede la Seriocard deve compilare il modulo da riconsegnare in uno dei negozi che aderiscono all'iniziativa. Il cliente riceve, così, la sua carta da subito attiva e può iniziare a utilizzarla.



I numeri:

- ~ 10.000 le card sinora distribuite nel Distretto
- ~ 82 i primi esercizi che hanno aderito e presso i quali è già operativa la Seriocard
- ~ 120.000 € l'importo medio mensile delle transazioni effettuate nel circuito Seriocard
- ~ 3.500 € la media mensile degli sconti accumulati dai clienti

I CREDITI ACCUMULATI SULLA SERIOCARD

L'utilizzatore della Seriocard dovrà utilizzare il credito accumulato entro il **31 dicembre 2013**.

Dal 1 gennaio 2014 decorreranno i nuovi crediti che saranno sempre da utilizzare entro il 31 dicembre di ogni anno.

BILANCIO DI PREVISIONE 2013

Il bilancio approvato nella seduta consiliare del 10 maggio u.s. è stato predisposto "nel pieno rispetto di tutte le misure" imposte dalla complessa normativa vigente in materia ed in particolare:

1. dal **decreto Legislativo n. 23 del 14 marzo 2011** con cui all'**articolo 14** è stata prevista l'istituzione della **Tassa sui rifiuti e sui servizi (TARES)**;
2. della **Legge 228/2012** (di stabilità 2013);
3. del **D.L. 95 del 6 luglio 2012 (Spending review)** che ha previsto sul triennio 2013-2015 ulteriori riduzioni delle risorse destinate agli enti locali: questa manovra è costata al comune di Alzano Lombardo sul bilancio di previsione 2013 una riduzione di risorse per circa € 350.000,00.

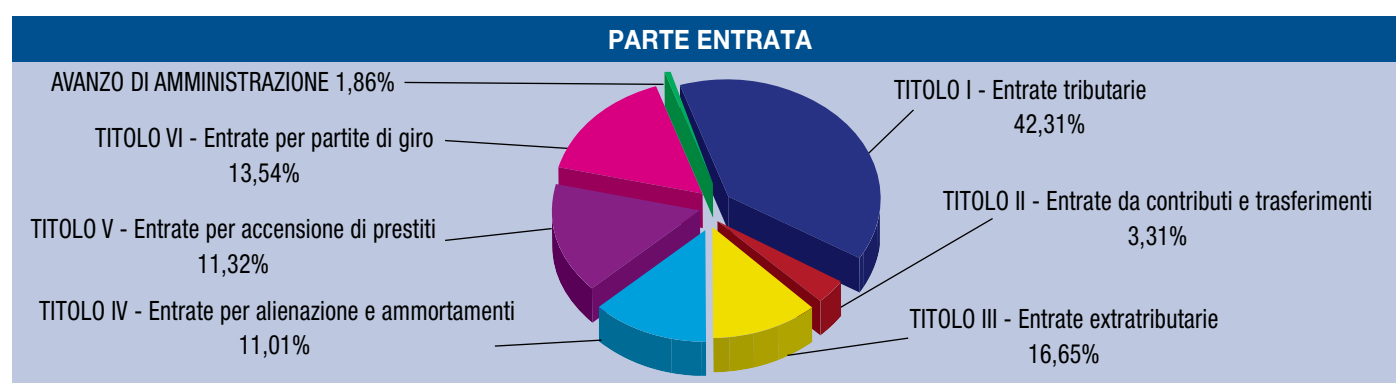
La progressiva riduzione del trasferimento delle risorse da parte dello Stato ha assunto proporzioni che stanno diventando sempre più insostenibili: si pensi che rispetto ai trasferimenti erariali ricevuti nel 2010 la perdita netta subita dal Comune di Alzano Lombardo nel corso dell'ultimo triennio ammonta ad oltre 1.100.000,00 euro. Viene istituito a decorrere dal 2013 il "**Fondo di solidarietà comunale**", finanziato con parte del gettito dell'IMU e soppresso il Fondo sperimentale di riequilibrio.

Predisporre il bilancio nel rispetto della suddetta normativa, che quest'anno risulta ancora più stringente rispetto agli esercizi precedenti in particolare modo per i tagli pesantissimi subiti ai trasferimenti erariali, ha comportato enorme lavoro ed impegno.

Anche connesso Bilancio Pluriennale 2013/2015 rispetta il pareggio finanziario, il Patto di stabilità e tutti i vincoli previsti dalla normativa vigente.

Si riporta di seguito il Bilancio di Previsione 2013 suddiviso per titoli di entrata e di spesa, evidenziando che lo stesso rispetta il pareggio finanziario, il Patto di stabilità interno e tutti i vincoli previsti dalla normativa vigente.

PARTE PRIMA - ENTRATA	COMPETENZA
TITOLO I - Entrate tributarie	5.608.181,86
TITOLO II - Entrate da contributi e trasferimenti	439.037,62
TITOLO III - Entrate extra tributarie	2.207.420,00
TITOLO IV - Entrate da alienazione e ammortamenti	1.459.302,90
TITOLO V - Entrate per accensione di prestiti	1.500.000,00
TITOLO VI - Entrate per partite di giro	1.795.024,02
TOTALE	13.008.966,40
AVANZO DI AMMINISTRAZIONE	246.064,03
TOTALE GENERALE DELL'ENTRATA	13.255.030,43



dal 1967



Grazioli Studio
arredo

ALBINO (Bergamo) - Via Isla, 1A - Tel. 035.75.34.22

CUCINE - SOGGIORNI - SALOTTI - CAMERE - CAMERETTE - BAGNI - COMPLEMENTI

Per qualsiasi altro acquisto, riconosciamo i punti

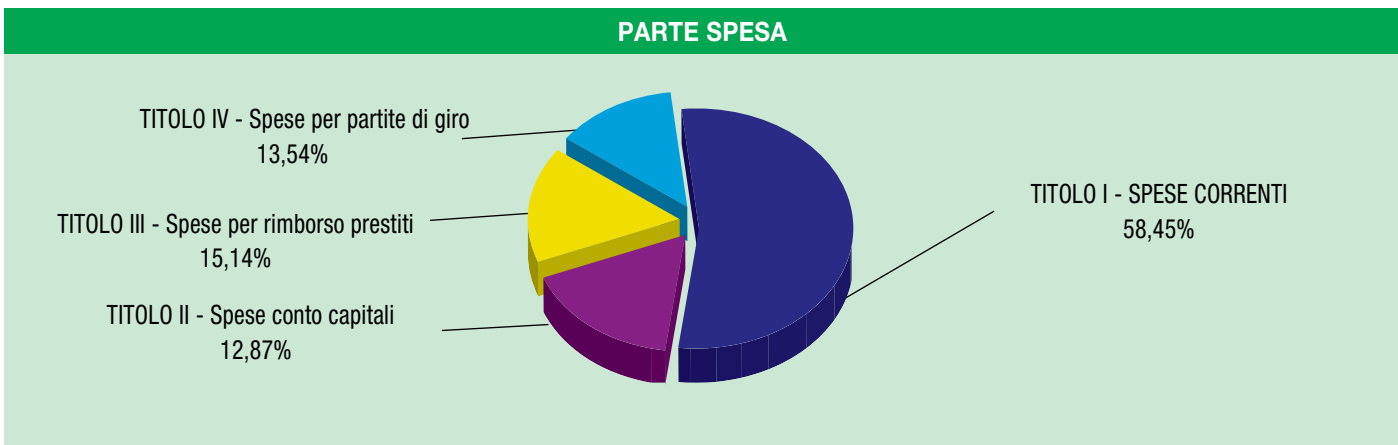


**TUTTO A
TASSO ZERO
PER 36 MESI!**

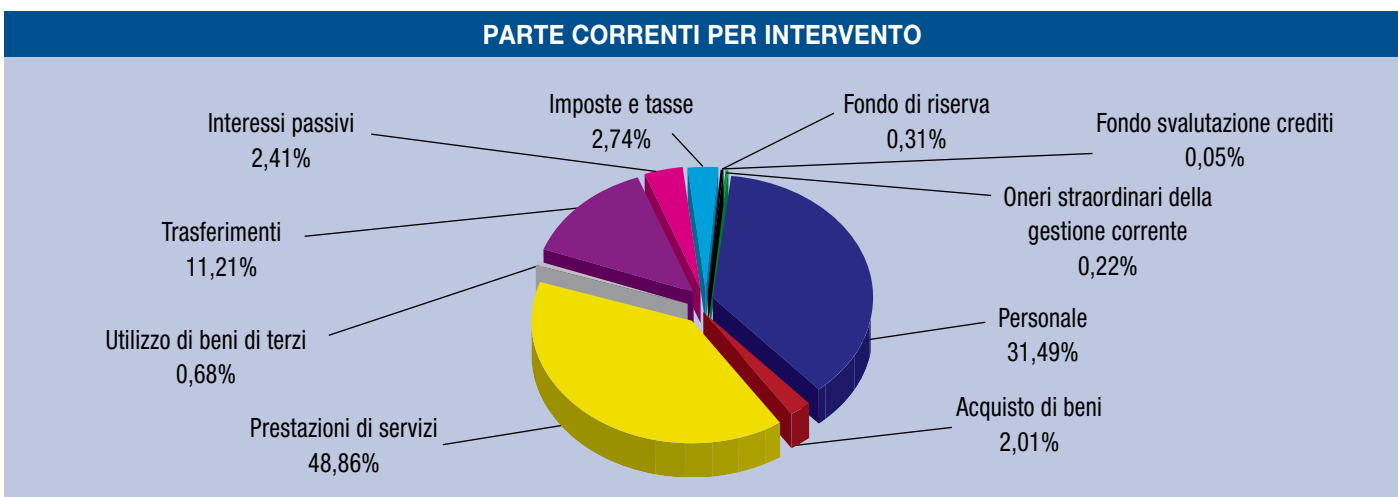
PRIMA RATA A 90 GIORNI

www.grazioli.info

PARTE SECONDA - SPESA	COMPETENZA
TITOLO I - Spese correnti	7.747.856,16
TITOLO II - Spese conto capitali	1.705.366,93
TITOLO III - Spese per rimborso prestiti	2.006.783,32
TITOLO IV - Spese per partite di giro	1.795.024,02
TOTALE	13.255.030,43
DISAVANZO DI AMMINISTRAZIONE	
TOTALE GENERALE DELLA SPESA	13.255.030,43



SPESE CORRENTI PER INTERVENTO	IMPORTO
Personale	2.440.023,92
Acquisto di beni	155.910,00
Prestazioni di servizi	3.785.809,41
Utilizzo di beni di terzi	53.012,63
Trasferimenti	868.852,64
Interessi passivi	186.937,32
Imposte e tasse	212.636,85
Oneri straordinari della gestione corrente	17.195,93
Fondo svalutazione crediti	3.827,22
Fondo di riserva	23.650,24



Lavanderia Self Service

3 BOBBE

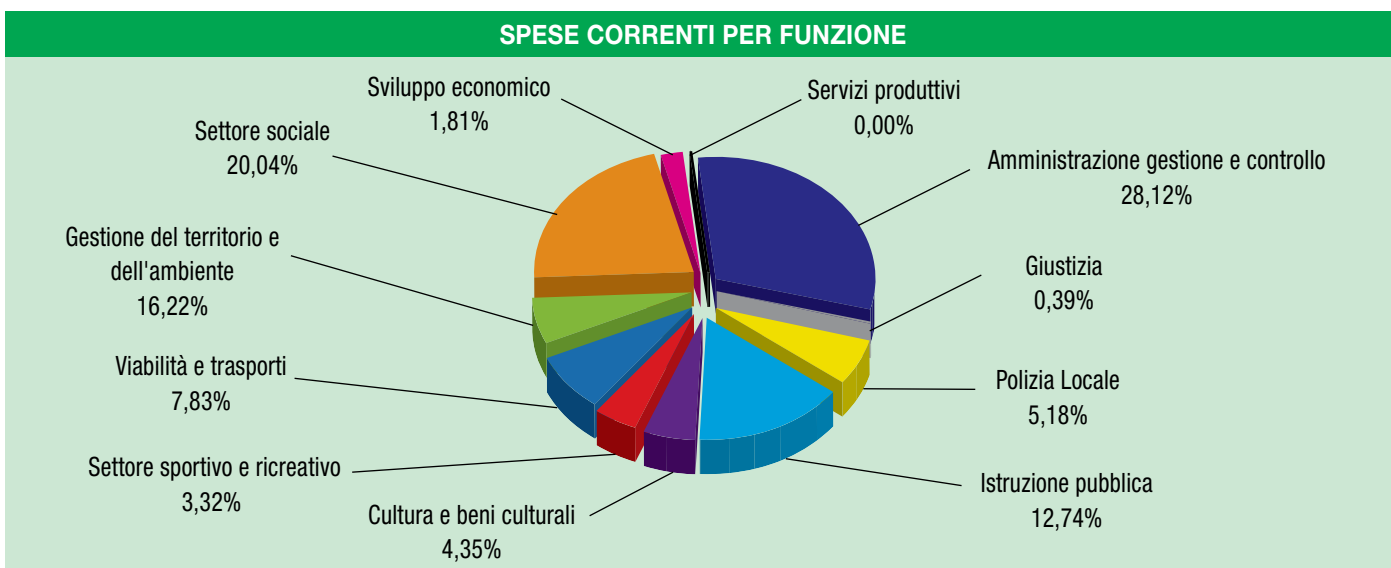
LAVAGGIO E/O ASCIUGATURA ANCHE DI PIUMONI, TAPPETI, COPERTE, TENDE

APERTO 365 GIORNI ALL'ANNO
dalle ore 7,30 alle 22,00

Piazza Giovanni Paolo II c/o Palasport
ALZANO LOMBARDO (BG) - Tel. 3462241251

AMPIO PARCHEGGIO

SPESE SUDDIVISE PER FUNZIONE	IMPORTO
Amministrazione gestione e controllo	2.178.903,94
Giustizia	29.997,00
Polizia Locale	401.136,82
Istruzione pubblica	987.436,79
Cultura e beni culturali	337.084,97
Settore sportivo e ricreativo	257.351,14
Viabilità e trasporti	606.686,84
Gestione del territorio e dell'ambiente	1.256.953,29
Settore sociale	1.552.300,45
Sviluppo economico	139.861,38
Servizi produttivi	143,54



L'Assessore al Bilancio
Rag. Claudio Gandelli



GM Piccoli srl
ha aperto al pubblico

Perla™ point

*la tua pasticceria di fiducia
con tante specialità
per ogni occasione*

*battesimi, comunioni, cresime
feste e ricorrenze*



diventa Fan di Perla™
e scopri i vantaggi



ORARI: Lunedì - Venerdì 7.00-19.00 / Sabato 8.00-12.00
 via Toscana, 9 - quartiere "AGRI" (Alzano L.do)
 per prenotazioni: Cinzia tel. 035/4289609

www.perladistoglia.it



GM PICCOLI E FONDAZIONE DELLA COMUNITÀ BERGAMASCA ONLUS: PROGETTI PER IL SOCIALE



La realizzazione di attività nell'ambito sociale oggi passa sempre più attraverso canali diversificati, spesso in collaborazione con il privato sociale e con il privato vero e proprio.

Ne sono esempio i due importanti progetti, finanziati attraverso bandi indetti dalla Fondazione della Comunità Bergamasca Onlus e con la compartecipazione di un'impresa radicata sul nostro territorio - la GM Piccoli - che ha contribuito con la scelta di devolvere il 10% del ricavato del proprio punto vendita "Perla™ Point" a favore di attività sociali del Comune.

1) "In viaggio con noi: lasciati trasportare!"

Presentato nel 2012 dalla Fondazione Martino Zanchi Onlus in partnership con il Comune, il progetto ha ottenuto un finanziamento di € 10.000,00 perseguendo le seguenti finalità:

- integrare il servizio di trasporto pasti a domicilio a favore di persone in condizione di disagio sociale (anche in collaborazione con l'Associazione Auser Aurora);
- assicurare la continuità del servizio "Trasporto" (gestito in collaborazione con un gruppo di volontari) in favore di persone anziane e disabili presso strutture sanitarie, assistenziali, socio-educative e scolastiche;
- implementare, anche a favore di utenti già in carico, il servizio di trasporto soprattutto per le fasce deboli;
- sperimentare l'impiego di borse lavoro per soggetti afferenti l'area dell'emarginazione socio-economica.

Alcuni numeri:

- oltre 5.000 pasti consegnati;
- oltre 15.000,00 chilometri percorsi;
- media settimanale di 20 utenti trasportati.

2) "Poi dici a noi... Formare ed educare per prevenire il consumo di sostanze"

Presentato nel 2013 dalla Cooperativa Sociale A.E.P.E.R. di Bergamo in partnership con il Comune e con il "Tavolo Progetto Giovani", l'iniziativa ha ottenuto un finanziamento di € 7.000,00 e si prefigge le seguenti finalità:

- aumentare la consapevolezza degli adulti rispetto al tema dei consumi di sostanze stupefacenti e prepararli ad affrontarlo con i figli o i ragazzi che incontrano (tramite formazione per allenatori delle Società Sportive, incontri per i genitori della scuola primaria e secondaria, supporto ai volontari degli Oratori, incontri di informazione e sensibilizzazione per i gestori delle feste estive);
- individuare i punti di fragilità dei ragazzi per poter indirizzare le proposte educative e valorizzare competenze personali in ottica preventiva (lavorando in uno spazio a cadenza settimanale dedicato ai preadolescenti e agli adolescenti, collaborando con gli Oratori, costruendo e gestendo con gli adolescenti una pagina Facebook che si rivolga sia a coetanei che alla comunità per dialogare sul tema dei consumi).

ORIENTAMENTO LAVORO

La ricerca di un lavoro è diventata per moltissime persone il principale problema da risolvere, nel tentativo di migliorare una situazione oltremodo precaria dal punto di vista economico.

I Servizi Sociali Comunali non hanno competenza diretta in questo settore, ma occupandosi dell'individuo nella sua totalità si confrontano giornalmente con tale questione.

Uno degli aspetti che emerge è la difficoltà di orientarsi in una ricerca sempre più difficile e che richiede competenze specifiche.

Per questo è stata colta l'occasione di valorizzare l'esperienza nel settore della "gestione e ricerca del personale" di un Lavoratore Socialmente Utile già impiegato negli uffici comunali.

Da una sua proposta è stato attivato **un servizio di orientamento a favore di persone disoccupate, un servizio che partendo dalla formulazione corretta di un curriculum, spiega quali strumenti utilizzare per la ricerca e adotta tutti i canali attivi per inviare informazioni e contatti lavorativi.**

Il servizio, partito a metà giugno presso gli uffici comunali, ha visto lo svolgimento di oltre 50 colloqui e la formazione di un piccolo database contenente mansioni e precedenti esperienze dei candidati.

Certo non è risolutivo (sono 4 ad oggi le persone ricollocate), ma è uno dei tanti piccoli tasselli che anche il Comune mette a disposizione per uscire da situazioni di difficoltà.

La porta d'accesso restano i servizi sociali presso cui bisogna rivolgersi per avere un appuntamento.

Il servizio è gratuito, sia per il Comune che per l'utente.



AUGURI!

Lo scorso dodici giugno ha festeggiato i **100 anni** la signora **Antonietta Lombardini**; eccola qui di fianco nella foto che ci ritrae insieme.

Come per ogni cittadino che raggiunge questo importante traguardo, l'Amministrazione comunale è felice di condividere la gioia di questo giorno, ancor più bello quando si ha la possibilità di scambiare quattro chiacchiere con i festeggiati, come in questo caso con la signora Antonietta che mi ha raccontato diversi aneddoti della propria vita partendo dai ricordi più lontani, inutile direi il piacere di poterla stare ad ascoltare...



CONSEGNE A DOMICILIO

ROTA GIANFRANCO s.r.l.

AUDIO - VIDEO - ELETTRODOMESTICI - TELEFONIA

Via Europa, 103 - 24022 Alzano Lombardo (BG) Tel. e Fax 035 511 139

TRONY

VALSERIANA

Complesso Europa
Via Roma 30
Tel. 035 41 27 313

NEMBRO

Affiliato **Studio Alzano sas**
via San Pietro, 2 Alzano Lombardo

Alzano L. tel. **035.45.36.622**



ALZANO: casa singola in zona residenziale composta da due unità abitative indipendenti. Giardino privato, Box doppio e box singolo. Classe G (229,49 Kwh/m²a).

€ 450.000,00



ALZANO: trilocale di 90 mq ristrutturato a nuovo. Comodamente servito da ascensore. Bagno più ripostiglio/lavanderia. Cantina e posto auto. Classe E (138,92 Kwh/m²a).

€ 175.000,00



ALZANO: nuovo palazzina di quattro unità abitative in zona collinare e soleggiata. Bilocale con ingresso indipendente. Zona giorno con affaccio sul terrazzo abitabile. (Box). Classe C (62,1 Kwh/m²a).

€ 99.000,00



NEMBO: zona centrale. Recente bilocale al piano alto comodamente servito da ascensore. Terrazzo vivibile dall'ottima esposizione al sole. Box e cantina. Classe B (35,50 Kwh/m²a).

€ 180.000,00



PRADALUNGA: in contesto trifamiliare senza spese condominiali. Bilocale finemente ristrutturato. Totale pavimentazione in parquet. Terrazzo vivibile dall'ottima esposizione al sole. Classe G (273,33 Kwh/m²a).

€ 90.000,00



ALZANO: contesto di case in zona centrale. Bilocale di 65 mq posto al primo piano. Da ristrutturare. Cantina e posto auto. (Box). immobile non soggetto ad ACE.

€ 38.000,00



ALZANO: trilocale all'ultimo piano comodamente servito da ascensore. Cucina separata. Termoautonomo. Box e cantina. Classe F (171,86 Kwh/m²a).

€ 165.000,00



ALZANO: trilocale ristrutturato in zona centrale in palazzina di due unità abitative con minime spese condominiali. Secondo e ultimo piano. Posto auto. Classe E (127,84 Kwh/m²a).

€ 99.000,00



ALZANO: zona centrale, in signorile palazzina. Quadrilocale di 135 mq con cucina separata e doppi servizi. Ripostiglio. (Box). Classe F (169,95 Kwh/m²a).

€ 185.000,00



ALZANO: accogliente soluzione con angolo cottura. Tutto parquet. Ampio bagno finestrato. In zona centrale. Parcheggio pubblico nelle vicinanze. Classe G (455,16 Kwh/m²a).

€ 52.000,00



ALZANO: nuovo trilocale di 95 mq con 60 mq di terrazza fuori terra. Giardino privato e ingresso indipendente. Doppi servizi. (Box). Classe C (73,40 Kwh/m²a).

€ 249.000,00



ALZANO: nuova palazzina in zona collinare. Trilocale all'ultimo piano con terrazzo vivibile dall'ottima esposizione al sole. Tivoli a vista. Scelta delle finiture. (Box). Classe B (55,50 Kwh/m²a).

€ 178.000,00



ALZANO: zona collinare immersa nel verde. Quadrilocale al primo piano con giardino privato. Ingresso indipendente. Box doppio in larghezza. Classe E (134,30 Kwh/m²a).

€ 190.000,00



ALZANO: via dei Corni. Ampio trilocale in villetta con giardino privato. Ottima vista panoramica. Doppio soggiorno e doppi servizi. Box e cantina. Classe F (165,36 Kwh/m²a).

€ 209.000,00



ALZANO: confine con Pianca. Zona pedecollinare in elegante contesto spazioso familiare. Ultimo appartamento al primo e ultimo piano con terrazzo vivibile. Valore di progetto: classe B



VILLA DI SERIO: trilocale di 95 mq con cucina separata. Terrazzo di 100 mq dall'ottima esposizione al sole. Box e cantina. Classe F (153,53 Kwh/m²a).

€ 135.000,00



NEMBO: quadrilocale di 140 mq bebè su quattro letti, in contesto bifamiliare. Cucina separata e doppi servizi. 200 mq di giardino privato. Classe G (229,84 Kwh/m²a).

€ 169.000,00



PRADALUNGA: porzione di rustico ristrutturato in zona collinare e panoramica. Ampio porticato e 3000 mq di terreno. Su due livelli. Classe D (88,74 Kwh/m²a).

€ 158.000,00

Affiliato **Studio Mazzini Due sas** - via Mazzini, 6 Albino

Albino tel. 035.77.30.50

CI TROVATE ANCHE

Affiliato **Studio Gorle sas** - via Don Mazza, 10/A Gorle

Gorle tel. 035.66.45.19



ALBINO: luminoso soggiorno con affaccio sul terrazzo. Ampio trilocale al secondo e ultimo piano. In quadrifamiliare. Arredato. Box ampio. Classe E (136,13 Kwh/m2a).

€ 140.000,00



ALBINO: zona Vigor. Trilocale di 100 mq con studio e doppi servizi. In palazzina di sei unità abitative. Complesso ristrutturato. Box, cantina e posto auto. Classe G (215,34 Kwh/m2a).

€ 149.000,00



ALBINO: recente trilocale di 110 mq con elegante zona giorno. In villa con 1000 mq di parco. Doppi servizi. Posto auto, cantina e box. Classe D (91,54 Kwh/m2a).

€ 225.000,00



ALBINO: accogliente soggiorno con travi a vista. Bilocale in contesto bifamiliare. Nulle le spese condominiali. Cascinaia ristrutturata. Box ampio e cantina. Classe E (139,26 Kwh/m2a).

€ 99.000,00



ALBINO: piano terra impreziosito da travi a vista. Bilocale con terrazzo di 40 mq. Ottima esposizione al sole. Nuovo. In zona centrale. Box. Classe F (153,14 Kwh/m2a).

€ 123.000,00



GAZZANIGA: zona centrale. Quadrilocale di ampia metratura caratterizzato da luminosa zona giorno con cucina separata. Libero sui tre lati. Ripostiglio. Termoautonomo. Cantina. Classe G (214,37 Kwh/m2a).

€ 98.000,00



ALBINO: Comenduno. Quadrilocale di 150 mq posto al secondo piano. In contesto quadrifamiliare senza spese condominiali. Box e sottotetto. Classe G (241,79 Kwh/m2a).

€ 185.000,00



ALBINO: zona centrale. Quadrilocale al piano terra con doppio ingresso e giardino privato. Elegante contesto. Doppi servizi e cucina abitabile. Box e cantina. Classe G (234,15 Kwh/m2a).

€ 210.000,00



ALBINO: quadrilocale in bifamiliare con giardino privato e ingresso indipendente. In zona centrale. Box e comodo ai servizi. Box e posto auto. Classe G (356,54 Kwh/m2a).

€ 239.000,00



ALBINO: luminosa zona giorno con cucina separata. Recente trilocale in villetta con giardino privato e pianeggiante. Taverna e box doppio. Classe D (96,59 Kwh/m2a).

€ 288.000,00



ALBINO: villetta di testa con giardino privato e ingresso indipendente. Ottime finiture e travi a vista. Taverna e box doppio collegati all'abitazione. Classe G (185,03 Kwh/m2a).

€ 249.000,00



GAZZANIGA: zona centrale. Villa a schiera con ingresso indipendente e giardino privato. Su tre livelli con ultimo piano adibito a terza camera. Box. Classe G (178,22 Kwh/m2a).

€ 148.000,00



ALBINO: via Mazzini. Bilocale di 75 mq con ampia zona giorno e affaccio sul terrazzo. Primo piano comodamente servito da ascensore. Posto auto condominiale. Classe G (222,27 Kwh/m2a).

€ 90.000,00



ALBINO: villa ottocentesca sapientemente ristrutturata. Appartamenti di varie tipologie. Comfort e tecnologie avanzate. Scelta box. Valore di progetto: classe A.

Informazioni in ufficio.



ALBINO: centralissimo. Accogliente soluzione con mansarda adibita a terza camera. Ultimo piano. Palazzina di poche unità abitative. Tutto parquet e travi a vista. Classe E (132,79 Kwh/m2a).

€ 215.000,00



ALBINO: ampio ed elegante bilocale in contesto liberty. In zona centralissima. Finiture di pregio e totale pavimentazione in parquet. Box. Classe B (56,20 Kwh/m2a).

€ 145.000,00



ALBINO: soggiorno con travi a vista. Trilocale su due livelli in contesto trifamiliare. Zona centrale e comoda a tutti i servizi. Valore di progetto: classe B.

€ 199.000,00



ALBINO: zona Poste. Trilocale recentemente ristrutturato. In palazzina di sole cinque unità abitative senza spese condominiali. Tutto parquet. Due posti auto privati. Classe G (196,15 Kwh/m2a).

€ 144.000,00

INTERVENTI STRAORDINARI ALL'ISTITUTO COMPENSIVO



Negli scorsi mesi di luglio ed agosto sono stati effettuati tre interventi concordati con l'Istituto comprensivo, che hanno aumentato la dotazione finanziaria del Piano diritto allo studio.

1. È stata completata la rete presso la scuola primaria "L. Noris" per permettere, con l'inizio dell'anno scolastico 2013/14, l'introduzione del registro elettronico.

Cos'è il registro elettronico?

Alcuni di voi forse se lo son chiesti: in realtà il nome stesso è un ottimo riassunto di ciò che avverrà da quest'anno.

Infatti ogni famiglia con i figli impegnati a scuola (dalla primaria alle superiori), potrà in tempo reale conoscere le presenze e l'andamento scolastico.

Le famiglie avranno a disposizione username e password con le quali potranno accedere alla piattaforma del sistema scolastico della scuola di interesse.

2. È stato sostituito il centralino dell'Istituto comprensivo.

Forse alcuni di voi avranno notato che, chiamando in orario di apertura, il telefono suonava libero ma non rispondeva nessuno.

Non era un problema del personale dipendente impegnato in altre faccende ma del centralino.

La soluzione ottimale è stata la sostituzione dello stesso con uno moderno ed adeguato alla realtà scolastica del nostro comune. Contemporaneamente sono stati sostituiti anche i terminali.

Inoltre, i due lavori sopra descritti permetteranno di realizzare delle economie in quanto nei prossimi mesi verrà eliminata la linea della scuola Noris che verrà gestita dal nuovo centralino.

3. Infine, sono stati acquistati 10 nuovi pc portatili.

Per permettere l'avvio in tutte le classi del registro elettronico, l'istituto comprensivo necessitava di nuovi personal computer. Ora, ogni cattedra di ciascuna classe sarà dotata di un pc.

SERENELLA OPRANDI AL PARCO MONTECCHIO

La natura ritratta da dolci pennellate fatte di colori, morbidi toni e trasparenze, il tutto cucito con l'impercettibile filo della poesia. È tornata ad Alzano Lombardo, la pittrice Serenella Oprandi, presentando al Parco Montecchio dal 14 al 30 settembre un'esposizione dal titolo "Fresco paesaggio".

L'artista, già protagonista d'innomerevoli esposizioni in Italia e all'estero, è tornata in Val Seriana proponendo un omaggio al tema a lei caro della natura, ritratta negli aspetti più evocativi ed emotivi. Il fiore e il paesaggio sono stati infatti i protagonisti delle

opere della Oprandi che immersa nel gradevole scenario del parco, ha portato all'interno dell'Oratorio Pesenti delle finestre artistiche, abbattendo così lo spazio tra interno ed esterno, in una natura che entra in sintonia con l'animo umano, sia nella sua complessità, sia nella sua creatività. Il tutto affinato attraverso la forza evocativa e la sottile poesia della pittura ad acquerello, di cui la Oprandi è maestra, nel dosare toni e trasparenze, alternando forza e delicatezza, macchia e segno. *Riferimenti dell'artista: Serenella@serenella-oprandi.com*



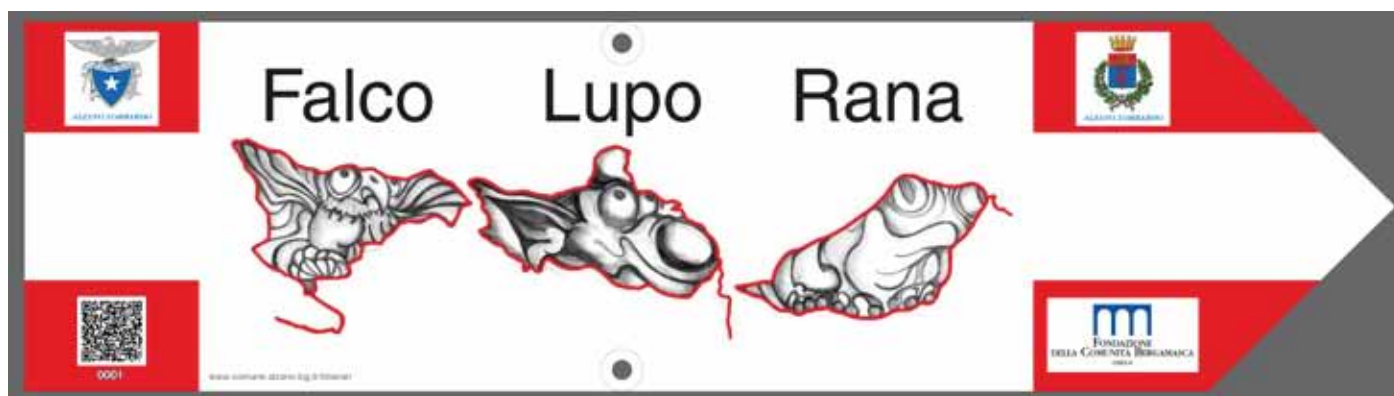
CONCORSO LETTERARIO "SENTIERI DI STORIE" PER RAGAZZI

C'era una volta un **falco**, un **lupo** e una **rana**... Forse è un'unica storia, o forse sono storie diverse che per un po' si intrecciano (come i relativi percorsi), oppure no. Dipende!

Da cosa dipende? Dalla tua creatività e fantasia! Può essere una storia di mezza pagina, o un racconto un po' più lungo (massimo una decina di pagine). Deve essere una storia per bambini/ragazzi, scritta da ragazzi delle scuole del Comune di Alzano Lombardo (elementari e medie).

Ti va la sfida?

Inviaci tramite i tuoi genitori la tua storia a: sport@comune.alzano.bg.it entro il 31 dicembre 2013. Le storie migliori verranno premiate e pubblicate lungo i percorsi.



Nell'ambito del progetto della **Sottosezione CAI di Alzano Lombardo**, in collaborazione con il **Comune di Alzano Lombardo** e cofinanziato dalla **Fondazione Bergamasca** sono stati realizzati dei percorsi tematici. Dai loro tracciati sono stati individuati i contorni di un lupo, un falco e una rana disegnati dall'arch. Pietro Ruggeri. Da qui l'idea di abbinare un concorso letterario per una o più favole itineranti che riguardino questi 3 animali (per maggiori dettagli consultate la pagina www.comune.alzano.bg.it/itinerari).



CALENDARIO VISITE GUIDATE AD OLERA AD OPERA DEGLI OPERATORI CULTURALI DI ALZANO LOMBARDO SETTEMBRE - DICEMBRE 2013 Ritrovo piazza Fra Tommaso da Olera

SABATO	28 SETTEMBRE	ORE 16	ROTA
DOMENICA	29 SETTEMBRE	ORE 16	PIROLA
DOMENICA	6 OTTOBRE	ORE 16	COLOMBO
DOMENICA	3 NOVEMBRE	ORE 15	ROTA
DOMENICA	1 DICEMBRE	ORE 15	PIROLA



Ristofante®

Da martedì a sabato aperto la sera
Domenica aperto a mezzogiorno - Chiuso il lunedì
Tel. 035 51.12.13 - E-mail: ristofante@ristofante.it



JEUNES
RESTAURATEURS
D'EUROPE

CENTRO SOCIALE PER ANZIANI

Al via i lavori di ristrutturazione dell'edificio polifunzionale (bar; bocciodromo; sede Tennis Club Montecchio ...), sito in Parco Montecchio che ospiterà il nuovo Centro Sociale per Anziani.

L'intervento è stato condiviso con l'Associazione Anziani e Pensionati (individuazione della location, layout progettuale), con il tennis club Montecchio, con Wheelchair tennis e Bocciofila Montecchio.

In sintesi le opere consistono nel consolidamento dell'intera struttura in ottemperanza alla normativa antisismica (D.M.14/01/2008 Norme Tecniche sulle costruzioni), nell'abbattimento delle barriere architettoniche e nell'adeguamento alla normativa antincendio recuperando il salone posto al piano primo da adibire a nuova Sede Centro Sociale per Anziani.



Il progetto prevede, in sintesi:

- consolidamento delle fondazioni;
- consolidamento delle solette e voltini al piano primo zona bar/bocciodromo/sede tennis con conseguente recupero terrazza piano primo;
- consolidamento strutture verticali mediante la formazione di nuovi setti in c.a. sismo resistenti e concatenamenti;
- consolidamento architravi;
- formazione di piattaforma elevatrice atta a trasporto persone;
- demolizione e ricostruzione bagni;
- formazione nuovo impianto termico;
- adeguamento impianto elettrico;
- adeguamento e/o sostituzione serramenti;
- opere di finitura, pavimenti, rivestimenti;
- rifacimento facciate.

L'importo totale del progetto ammonta a € 350.000,00 di cui € 266.000,00 con contributo statale.

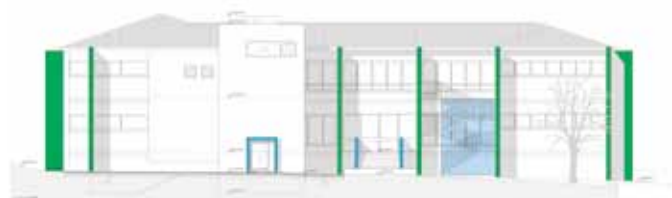
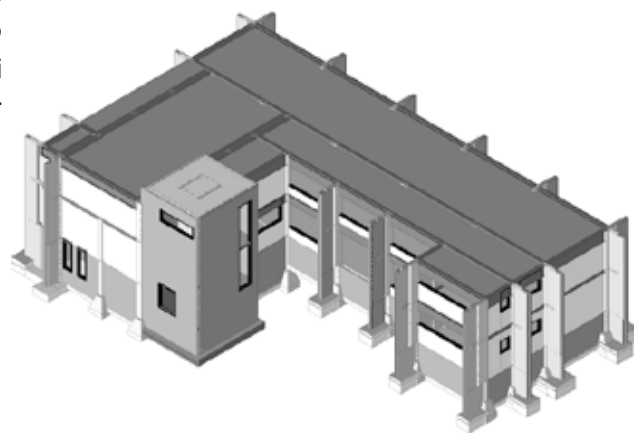


SCUOLA PUBBLICA STATALE DI ISTRUZIONE PRIMARIA "DON E. ADAMI" AD ALZANO SOPRA

Come è ormai noto i comuni nonostante i ridotti trasferimenti statali, hanno in cassa numerosi milioni di euro che lo Stato gli impedisce di spendere. A maggio 2013 il Governo ha dato la possibilità solo ai comuni virtuosi di effettuare qualche maggiore spesa per investimenti ed il comune di Alzano Lombardo (virtuoso) ha dirottato tale possibilità sui due lotti che compongono le opere di adeguamento delle scuole Elementari Don Adami di Alzano Sopra.

A seguito del procedimento di confronto attivato dal comune subito dopo la notizia di sblocco dei fondi si è deciso di appaltare da subito le opere **del primo lotto lavori inerenti l'adeguamento antisismico, l'abbattimento barriere architettoniche, l'adeguamento degli impianti tecnologici e del sistema antincendio, spostando al prossimo anno la realizzazione del secondo lotto (nuova palestra)**, visto che sono pervenute richieste di un maggior approfondimento sulle scelte progettuali illustrate a maggio. Lo slittamento della realizzazione del secondo lotto consentirà di non interferire più con il normale svolgimento delle lezioni in quanto i lavori riguarderanno l'area esterna a giardino.

I soldi stanziati per l'opera restano vincolati in bilancio per la realizzazione della stessa. Le opere del primo lotto lavori, ammontanti a complessivi € 600.000,00 (di cui 300.000 finanziati dallo Stato), sono state appaltate a luglio alla ditta Benis di Telgate, la quale ha dato avvio ai lavori per la più sollecita conclusione. **Le scuole elementari di Alzano Sopra a lavori conclusi risulteranno tra le più avanzate ai fini della sicurezza dell'intera provincia bergamasca** e saranno dotate anche di un nuovo impianto termico e di un nuovo impianto fotovoltaico che ridurrà di molto i costi di gestione della struttura, oltre ai cablaggi per la informatizzazione delle aule didattiche.





TRIONFINI
Fornai dal 1947

LABORATORIO: Alzano lombardo
Via Salesiane, 11 - Tel 035 512300

I NOSTRI PANI SPECIALI
tutti con olio extravergine d'oliva

TRIONFO: pane dei bergamaschi con farina di mais
SPACCATINA: con farina di semola
FARAONE: il pane per gusti forti con quattro tipi di semi
CROCCANTINO: ciabatta al mais, croccante al punto giusto
PANE ALLO YOGURT: morbidissimo
LA GARIBALDA: il pane di Bergamo
TRIONFINO: gusto nuovo a basso contenuto di glutine

Dolce e Salato per tutti i gusti.

OLTRE 40 TIPI DI PANE FRESCHI TUTTI I GIORNI

NEGOZI: Alzano lombardo
Via S. Pietro, 3 - Tel 035 511038
Ranica
Piazza Italia, 27 - Tel 035 45 36 892

Accurato servizio a domicilio

LAVORI ALLE SCUOLE ELEMENTARI DON ADAMI DI ALZANO SOPRA

Procedimento partecipato



PREMESSE

In data 24 maggio 2013 l'Amministrazione comunale ha presentato in una assemblea pubblica il progetto inerente la ristrutturazione delle scuole di Alzano Sopra, con i lavori di messa in sicurezza antisismica, le opere per il superamento delle barriere architettoniche e la realizzazione di una palestra.

In data 11 giugno 2013 in esito al confronto attivato, è stato emesso un comunicato (ancora consultabile sul sito www.comune.alzano.bg.it) con il quale si sono sintetizzati i principi del progetto in trattazione e si è comunicato l'avvio nel 2013 dei lavori di messa in sicurezza antisismica e delle opere per il superamento delle barriere architettoniche. Per favorire il confronto richiesto si annunciava inoltre il differimento a intervento successivo dei lavori di realizzazione della palestra scolastica (mantenendo intatto il finanziamento dell'opera).

Nel comunicato di giugno si chiedeva a tutti coloro che avevano richiesto un ulteriore confronto sul progetto, di far pervenire proposte qualificate e concrete.

CONSEGNA DELLE PROPOSTE

Con il presente comunicato l'Amministrazione Comunale invita tutti gli interessati a consegnare la propria proposta in comune all'ufficio protocollo o a mezzo mail all'indirizzo lavori.pubblici@comune.alzano.bg.it entro venerdì 4 ottobre 2013.

VALUTAZIONE E CONFRONTO

L'amministrazione comunale esaminerà le proposte pervenute e convocherà i soggetti proponenti per il confronto che il caso richiede, al fine di trarre ogni possibile elemento utile per la definizione della scelta progettuale. Il proseguo del procedimento di confronto, sarà definito a conclusione della prima fase di analisi delle proposte tecniche.

CONTATTI

Per qualsiasi informazione al riguardo è possibile contattare l'assessore ai lavori pubblici inviando una mail all'indirizzo lavori.pubblici@comune.alzano.bg.it o fissando appuntamento telefonando al numero 035/42.89.023.

dal 1988
PIZZA E VAI
Città di Alzano L.

PIZZERIA D'ASPORTO - FORNO A LEGNA - IMPASTO ARTIGIANALE

IL TUO ORDINE
SUPERA LE 6 PIZZE?
BIRRA O BIBITA
IN REGALO!

CONSEGNA A DOMICILIO
035 51 64 51
Via S. Pietro, 41 - Alzano Lombardo (BG)
www.pizzaevai.com
ORARIO: 17.30 - 21.30 Chiuso il Lunedì

b&b Vittoria
bed&breakfast

Via Provinciale, 128
Alzano Lombardo (BG)
Tel/Fax 035 513248
Cell. 349 5813102
info@bebvittoria.it
www.bebvittoria.it

FONDAZIONE IN TRASFORMAZIONE

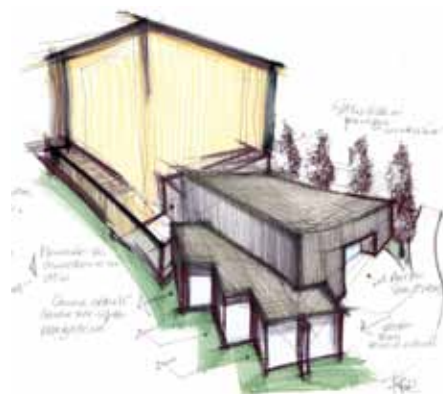


Una nuova Direzione ed una nuova Presidenza

Periodo di cambiamenti per la nostra realtà, sia strutturali che organizzativi. Nel corso dell'estate, dopo 10 anni di lavoro, il Direttore Amministrativo Gianpietro Olivari ha infatti raggiunto il pensionamento e terminato la propria attività presso la nostra struttura, con il ringraziamento e la stima di colleghi e consiglieri. Pochi mesi prima, in primavera, la nostra direzione si era arricchita di una nuova figura: il Direttore Generale Fabrizio Ondei. Infine, la carica di Presidente, in seguito alle dimissioni di Giuseppe Lombardini, è stata assegnata a Matteo Ghilardi, già membro dell'attuale Consiglio di Amministrazione. Oltre alla nuova presidenza, il rinnovato Consiglio è quindi costituito dal Vicepresidente, Monsignor Alberto Facchinetti e dai consiglieri Elisabetta Lanfranchi, Giuseppe Lombardini e Omar Soli.

Una squadra che si è data obiettivi particolarmente importanti e ambiziosi, che passando dalla riorganizzazione dei servizi visti nell'ottica della qualità per la cura dell'ospite, appunto, arriva agli spazi: il progetto prioritario oggi, come già presentato, riguarda l'ampliamento della struttura, per garantire agli ospiti uno spazio più grande e funzionale.

La Fondazione, che già oggi ospita 96 persone, dopo la ristrutturazione potrà offrire più spazi per gli ospiti e la comunità, oltre a nuovi posti letto. Il piano comprende la messa a norma delle dotazioni standard entro la fine del 2016, ulteriori spazi per permettere la socializzazione degli ospiti in una zona polivalente, soggiorni e sale pranzo più ampie e organizzate, e una zona religiosa con una cappella dedicata al Beato Fra Tommaso da Olera. Ciò permetterà il raddoppio della zona riabilitazione attuale e la realizzazione di un nuovo nucleo destinato ai casi particolari socio-sanitari. Un grande impegno quindi per il nostro rinnovato team di lavoro che permetterà ancor di più alla nostra residenza di offrire quei servizi di assistenza con la qualità che, oggi ancor più, è fondamentale e preziosa. Preziosa come i nostri ospiti...



Ricordiamo che per avere informazioni più dettagliate puoi chiamare lo 035-513077
o visitare il sito www.fondazionezanchi.it

PROMEMORIA IN MATERIA DI DECERTIFICAZIONE E IMPOSTA DI BOLLO

L'art 15 della Legge n. 183/2011 ha introdotto alcune rilevanti modifiche nel campo delle certificazioni e misure atte ad eliminare le richieste di certificati ai privati da parte delle Pubbliche Amministrazioni.

NUOVE DISPOSIZIONI IN MATERIA DI DECERTIFICAZIONE PER I PRIVATI

Dal 01/01/2012 le Pubbliche Amministrazioni e gli Enti gestori di pubblici servizi non possono richiedere certificati e sugli stessi va posta a pena di nullità la dicitura "Il presente certificato non può essere prodotto agli organi della Pubblica Amministrazione o ai privati gestori di pubblici servizi". Ne consegue che all'Ufficio Anagrafe e **all'Ufficio di Stato Civile devono essere richiesti solo i certificati da produrre a soggetti privati** (notai, banche, ecc.); nei rapporti con le Pubbliche Amministrazioni dovranno essere utilizzate apposite autocertificazioni. I modelli di autocertificazione generici sono reperibili sul sito internet comunale (pagina Affari Generali/Anagrafe e Leva/Modulistica).

L'autocertificazione è gratuita e non necessita di autenticazione di firma. Deve essere allegata alla dichiarazione fotocopia della carta d'identità del dichiarante se la stessa non viene sottoscritta davanti al funzionario addetto.

La correttezza delle autocertificazioni sarà verificata attraverso dei controlli successivi da parte dell'Amministrazione che riceve la dichiarazione.

Questa è un'importante innovazione per il cittadino che comporta un minor impiego di tempo per le pratiche da concludersi presso una Pubblica Amministrazione.

IMPOSTA DI BOLLO

I certificati rilasciati dall'Ufficio Anagrafe (stato famiglia, residenza, ecc.) devono essere rilasciati previo pagamento dell'**imposta di bollo di Euro 16,00** (il bollo deve essere acquistato dal cittadino prima di recarsi allo sportello) e dei **diritti di segreteria di Euro 0,52**, salvo che la legge preveda l'esenzione in base all'uso che l'utente dichiara.

Sono ormai pochi gli usi che continuano a godere dell'esenzione dal pagamento dell'imposta di bollo tra cui possono essere segnalati:

- Attività sportive (per certificazioni richieste dal Coni o da federazioni sportive)
- Pensioni obbligatorie (anche estere)
- Onlus e volontariato
- Separazione e divorzio
- Tutela minori ed interdetti
- Adozione ed affidamento
- Controversie in materia di lavoro
- Variazioni toponomastiche
- Agricoltura: mutui, locazioni
- Elettorale
- Giustizia penale
- Gratuito patrocinio

Per informazioni più dettagliate è possibile contattare i Servizi Demografici ai seguenti numeri di telefono: 035-4289-006/007/037.



P I C C I O L I P.C.P.

Onoranze Funebri

Alzano Lombardo - Via Salesiane, 2 - Tel. 035 510 441

servizio
ambulanza

L'ANTICO SPLENDORE DELLA CHIESA PARROCCHIALE DI NESE



Da tempo erano previsti i lavori per salvare l'esterno della chiesa parrocchiale di S. Giorgio in Nese. Non si potevano nascondere i guasti e il degrado che stavano rovinando le facciate e i tetti; la parte più compromessa era quella invisibile sul lato nord. Dal maggio 2012 e in meno di un anno la ditta Poloni è intervenuta per la manutenzione straordinaria sulle facciate e il rifacimento del manto di copertura dei tetti, con la sostituzione di grondaie in rame, infissi, ecc...

Ad un certo punto i lavori della chiesa si sono tinti di 'giallo' con una scoperta sulla facciata sud, che guarda piazza G. Berizzi: sotto l'intonacatura, operata negli anni '40 del secolo scorso, si è

riscoperto l'intonaco originale da cui erano stati strappati degli affreschi (S. Giorgio, S. Agnese) con diverse decorazioni. L'intervento di una restauratrice, in accordo con la Soprintendenza dei Beni Culturali, ha recuperato tutti gli elementi possibili. E il 4 ottobre (giorno di S. Francesco) è stato riportato alla luce uno stupendo volto (iacerto) che non si è esitato a chiamare "di S. Francesco", un reperto di splendida bellezza di affreschi del '300, andati distrutti.

E' stato anche questo una riprova della necessità e della preziosità dell'impegnativo restauro dell'esterno della chiesa parrocchiale di Nese, che non solo ha sanato i danni del tempo e dell'abbandono, ma ha regalato alcuni segni dell'antica storia della chiesa e questa facciata-sud ora rimane una pagina aperta della storia pure del borgo medioevale di Nese, ormai scomparso. La chiesa parrocchiale S. Giorgio è localizzata nel cuore della "vecchia Nese". Le sue origini risalgono probabilmente attorno all'anno mille. La primitiva chiesa era dedicata a S. Agnese. Nel corso dei secoli ha subito diversi rifacimenti e bisognerà giungere agli anni 1846-1851 per avere, con l'arch. Berlendis di Bergamo, il completamento dell'interno in stile neoclassico. E a proposito dell'interno della chiesa era stato annunciato un intervento di ripulitura con nuovo impianto elettrico per valorizzare anche le varie opere pittoriche presenti e soprattutto il recupero della cappella laterale del Crocifisso, che è ora un magazzino-deposito; essa ha al centro forse l'unico affresco a muro del pittore Carlo Ceresa (1609-1679). Un sogno il restauro del prezioso organo, opera originale di Giovanni Giudici (1856). Ma la situazione finanziaria della Parrocchia, gravata dal debito finanziario dell'Asilo 'Maria Margherita', non permette questi interventi. Sta maturando l'idea di una nuova pubblicazione attorno alla ricca storia di Nese, che avrà come argomento centrale la chiesa parrocchiale di S. Giorgio. Per le altre chiese di Nese e del Monte di Nese si sta creando invece in questi mesi il miracolo della disponibilità di vari volontari che hanno preso a cura i vari luoghi di culto e di storia religiosa: al Monte di Nese è stata sistemato e ricollocato in chiesa lo splendido polittico del '500, nella chiesa del Burro ci sono stati lavori di risanamento dall'umidità, alla chiesa della Busa ripulitura e nuovo impianto di riscaldamento, nel santuario B.V. del Grumasone lavori di abbellimento... Un'ulteriore testimonianza della passione e dell'amore della gente di Nese per il patrimonio storico-religioso, ereditato dai propri antenati.



Don Angelo

ASSOCIAZIONE ITALIANA PER LA DONAZIONE DI ORGANI, TESSUTI E CELLULE - ONLUS



**SEDE REGIONALE E PROVINCIALE A
BERGAMO - VIA BORGO PALAZZO 90 - Tel. 035 235326**

L'Associazione nasce a Bergamo il 14 novembre 1971 con sigla D.O.B., il 26 febbraio 1973 si trasforma in A.I.D.O.

L'Associazione ha finalità di solidarietà umana e sensibilizzazione dei cittadini sulla necessità della donazione di parti del proprio corpo, dopo la morte, per trapianti terapeutici; finalità che si esplica con attività nel campo sanitario, socioculturale e sportivo al fine di rendere consapevole la persona dell'importanza della donazione come atto ultimo di amore e generosità.

Il contributo dell'A.I.D.O. è prezioso e insostituibile, per stimolare, sostenere, diffondere con professionalità e accuratezza una vera cultura della donazione.

L'A.I.D.O. È INSIGNITA DELLA MEDAGLIA D'ORO AL MERITO DELLA SANITÀ PUBBLICA

Iscritti in Provincia di Bergamo 60.000, in Lombardia 322.000 e sul Territorio Nazionale 1.300.000.

Sono soci A.I.D.O. coloro che presentano domanda di adesione scritta, sottoscrivono il proprio assenso alla donazione di organi, tessuti e cellule a scopo di trapianto dopo la morte.

L'A.I.D.O. è presente sul territorio perchè ognuno di noi sia consapevole che ci sono persone sofferenti in pericolo di vita che possono essere salvate con un nostro atto altruistico gratuito.

L'A.I.D.O. è una testimonianza per la vita che non si può ignorare e che ci mette di fronte alle nostre responsabilità di fede ed altruismo.

GRUPPO COMUNALE A.I.D.O. DI ALZANO LOMBARDO - ONLUS

Sede ad Alzano L.do in Via G. Mazzini, 17

Aperta il Sabato ore 15 - 17 - Tel. 035 514773

Conta 800 Soci 15 Sostenitori 26 Donatori

Il Gruppo si costituì il 1° Marzo 1975 promotore Alceo Fossi. Nel 1983 ne assume la Presidenza Bruna Franchina in Pezzotta, e dal 2001 ne assume la reggenza Patelli Antonio continuando la tradizione A.I.D.O. e portando gli iscritti a 650.

Il cammino associativo è rafforzato e consolidato dall'entusiasmo del nuovo Direttivo eletto il 13/01/2005 e riconfermato il 12/01/2012. Presidente Signorelli, Vicepresidenti Pezzotta e Andreani, Amministratore Fornoni, Segretario Cazzaniga, Consigliere Marchesi, Collaboratore attivo Gregis.

Nella piccola storia del laborioso gruppo di Alzano L.do il Direttivo mette a disposizione di questo progetto solidale il suo tempo e le sue competenze e lascia in eredità alle giovani generazioni l'esempio di 26 Donatori.

**PERCHÉ FIORISCA LA SPERANZA ISCRIVETEVI ALL'A.I.D.O.
PROGRAMMA (Settembre - Dicembre)**

- Il Gruppo commemora "DONATORI E SOCI" con una S. Messa nella parrocchiale di:
 - ALZANO MAGGIORE Sabato 21 Settembre 2013 - ore 18,00
 - ALZANO SOPRA Sabato 26 Ottobre 2013 - ore 18,30
- 5 e 6 Ottobre giornate Nazionali dell'informazione A.I.D.O. con offerta fiori Anthurium in Piazza Italia. Si distribuisce materiale informativo e raccogliamo adesioni al Gruppo.
- "RASSEGNA TEATRALE DIALETTALE 2013" presso l'Auditorium Comunale Piazza Caduti di Nassiriya, nelle seguenti tre Domeniche con INGRESSO LIBERO - inizio ore 15,00
 - 03 Novembre Compagnia Dialettale di Rosciate "SOTTOSCALA"
 - 17 Novembre Compagnia Dialettale di Alzano Lombardo "FIDES ET LABOR"
 - 24 Novembre Compagnia Dialettale di Alzano Sopra "I ATÙR DI QUÀTER CONTRADE"
- **Il Direttivo Vi invita al tradizionale pranzo sociale di metà Febbraio 2014 aperto a tutti.**

**A.I.D.O.
"MISSIONE PER LA VITA"**

SCUOLA DELL'INFANZIA STATALE "R. FRANZI"

OPEN DAY
11 GENNAIO 2014
DALLE ORE 9.30 ALLE ORE 11.30

**Sei in cerca di una scuola dell'Infanzia?
Allora ti invitiamo con mamma e papà
a conoscere la nostra scuola:
giocherai nei laboratori,
sperimenterai diversi materiali e
sicuramente
ti divertirai...**

**Non perdere l'occasione!
Ti aspettiamo in via Olera 7 (Loc. Busa)**



POLISPORTIVA COMUNALE DI ALZANO LOMBARDO



POLISPORTIVA COMUNALE
DI ALZANO LOMBARDO

Sabato 8 giugno scorso si è svolta la **4° edizione del raduno di pesca Città di Alzano Lombardo** presso il laghetto Valgua di Bondo Petello (Albino), organizzato dalla polisportiva comunale.

Circa 70 alunni delle nostre scuole, dalla materna alle medie, sono stati suddivisi in gruppi ed hanno preso dimestichezza con l'attrezzatura e pescato, ciascuno seguito da un pescatore della A.P.S.D. "Ol Sanguani", che ringraziamo per la collaborazione. A differenza degli scorsi anni le trote non avevano un gran appetito (avevano la pancia piena!): così le catture sono state difficili ed hanno richiesto più tempo del previsto. Il pomeriggio, iniziato con un temporale, ha aumentato le difficoltà della giornata.

Ma ogni esperienza difficoltosa fa ancor più apprezzare la meritata merenda, offerta dalla G.M. Piccoli con il suo punto vendita Perla™ Point, via Toscana 9 ad Alzano Lombardo e dalla A.P.S.D. "Ol Sanguani".

Al termine della giornata si è svolta anche una piccola gara vinta per la categoria "Medie" da Davide John Cuchel della 3° A "Paolo VI" mentre per la categoria "Elementari" ha vinto Chiara Lorenzi della 3° B "Antonio Tiraboschi".

Grazie a tutti i piccoli partecipanti che hanno riempito la giornata di pesca.

Al prossimo anno!

**NELLE FOTO
ALCUNI MOMENTI
DELLA GIORNATA E
DELLE PREMIAZIONI**





CIRCOLO NUMISMATICO BERGAMASCO

Il Circolo Numismatico Bergamasco, in occasione del 48° Convegno Numismatico Nazionale, ha proposto al Liceo Artistico Andrea Fantoni un concorso per realizzare una medaglia in bronzo di 50 mm di diametro, che commemorasse l'evento svoltosi a Febbraio 2013. Il soggetto dell'elaborato dovevano essere le fontane bergamasche. In seguito alla presentazione da parte degli studenti di modelli in creta del diametro di 30 cm, previo studio cartaceo, è stato scelto l'elaborato di Shiva Foresti, che raffigura tre delle principali fontane presenti a Bergamo: la fontana di Piazza vecchia, la fontana del delfino e quella del tritone. Della medaglia sono stati conati 150 esemplari.



Rossoni-Vedovati

ONORANZE FUNEBRI

Rossoni Livio

Via Cavour, 9 - Alzano Lombardo (BG) - Tel. 035 51.07.17 - Cell. 335 67.74.850

IL PATTO DI STABILITÀ UCCIDE I COMUNI E L'ECONOMIA LOCALE



Cosa è e quanto ci costa?

Il patto di stabilità, nonostante sia in vigore da quindici anni, è ancora un oggetto misterioso e sconosciuto, nonostante devasti la qualità della vita di tutti. In breve il patto di stabilità è l'accordo stretto tra tutti gli stati membri dell'Unione Europea per rispettare un parametro massimo di debito pubblico; ogni Stato poi ha creato delle leggi interne (patto di stabilità interno) per raggiungere l'obiettivo fissato dall'Unione Europea.

La filosofia è ineccepibile, peccato che in Italia per non superare i parametri europei si siano imposte regole di spesa ferree solo agli enti locali (ai comuni in particolare) e solo a quelle del nord. Il sistema infatti prevede tagli e limiti di spesa lineari, senza tener conto di chi è virtuoso e di chi è sprecone. Il risultato è che si punisce chi ha sempre risparmiato e si continua a premiare chi ha sempre sprecato, con il risultato che al sud il patto di stabilità non produce effetti ed al nord sta distruggendo i comuni, la qualità dei servizi pubblici e l'economia locale.

Il comune di Alzano Lombardo ad esempio pur avendo sempre rispettato le regole e pur avendo spese di gestione inferiori anche al 50% di uno stesso comune del sud, ha trasferimenti dallo Stato ridicoli rispetto alle tasse che i suoi cittadini pagano (viene restituito circa il 3,6% in quanto a fronte di circa 50 milioni di euro tra IRPEF e IRES pagata da cittadini e imprese di Alzano, viene restituito 1,80 milioni). Nonostante ciò il comune di Alzano ha in cassa oltre 1,2 milioni di euro risparmiati, che finanziano le opere contenute nel programma elettorale e che potrebbero dare lavoro a tanta gente, ma lo Stato ha deciso di congelare questi soldi in Banca d'Italia, a interessi zero, per fare da garanzia ai propri sprechi. Bloccare le opere pubbliche dei comuni non solo impoverisce la qualità dei servizi dei cittadini, ma impoverisce l'economia locale, togliendo lavoro prezioso alle nostre imprese e quindi ai nostri cittadini.

Come se non bastasse, la Corte Costituzionale a luglio ha dichiarato illegittima l'applicazione del patto di stabilità ai comuni siciliani (e a tutti quelli in regioni a statuto speciale). Pare incredibile ma è proprio così! Unità ed equità sono valori complementari, ma in Italia nessuno se ne accorge mai, e così la crisi avanza!

Per il gruppo di Maggioranza
Camillo Bertocchi





Si approfondirà ulteriormente il fossato che allontana la politica e le persone, i cittadini? Le elezioni amministrative della primavera 2014 saranno un test importante e significativo per rispondere a questa domanda. Occorrerà davvero preoccuparsi per il destino della democrazia, delle istituzioni, del rapporto tra le generazioni se anche la politica locale, la politica amministrativa, non muoverà idee, passioni, attenzione, partecipazione allo spazio comune, quello dove si vive insieme. Quello dove ci si trova nella concretezza quotidiana della residenza, dei servizi per i figli e gli anziani, dell'ambiente, delle relazioni faccia a faccia, degli incontri e dei legami comunitari.

Partecipare alla vita comune non è scontato e, insieme, è necessario.

Partecipare, in primo luogo, permette ad ogni persona di completarsi, di ricomporre le proprie parti, i propri interessi, le proprie esperienze. Come avviene nella comunità educativa che comprende certo la scuola ma anche gli altri luoghi educativi di una comunità: gli oratori, le associazioni, le società sportive. In essa i bambini e i ragazzi possono crescere ricomponendo continuamente nei loro corpi e nelle loro menti le storie, le esperienze, i linguaggi, i contatti con il mondo oggi così diversi e ricchi. Così presenti nelle vite dei minori da far loro rischiare dispersione, superficialità (se mancano riflessione e studio), reattività emotiva (se mancano sentimenti condivisi e valori colti dentro le esperienze).

La comunità degli incontri, dei vicinati, dei progetti condivisi permette a tante storie adulte, familiari, professionali, anziane, di trovare momenti di ricomposizione in spazi di vita nei quali provare tensioni positive e costruttive, anche perché vissute con altri. Sono importanti i momenti di ritorno negli spazi della propria comunità nei quali essere accolti e ospitati per come si è: mentre tanti giorni sono vissuti tra tensioni e preoccupazioni, in solitudine o abbandono. Partecipare è ritrovare sé, il gusto del vivere, dell'operare, del valere: "tenendo insieme i propri pezzi". In secondo luogo partecipare è occasione per vivere gli altri non come fastidio o minaccia, o competizione. Per riconoscerli gli uni gli altri, per scoprire gli altri fuori dai pregiudizi. Si può partecipare, con delicatezza e rispetto, della vita degli altri; quelli concreti: i vicini, i membri del consiglio di classe, quelli dell'associazione, quelli del progetto o del luogo di ritrovo... fare l'esperienza degli altri è fare l'esperienza della forza dei legami, della creatività e del futuro. Questa partecipazione riduce i rancori e le paure, contrasta gli egoismi e le aridità. Infine partecipare è fare esperienza di una storia comune: delle sue continuità legate a luoghi e tradizioni, delle sue novità portate dalle trasformazioni e da nuovi inizi. Si abita sempre in storie comuni: si abita il nuovo che si prova ad aprire e si abita nei ricordi. Anche quando questi ultimi sono lontani e diversi è importante che ci sia uno spazio comune di racconto che li ospiti.

In un paese, in una comunità le esperienze e le tessiture di comunicazione possono trovare occasione di promozione e di coltivazione o possono incontrare condizioni che le rendono difficili, spezzettate, discontinue. Dipende anche da come si sviluppa la politica locale e da quali domande si rivolgono ad essa. Proviamone alcune. Nei luoghi della comunità educativa i figli che crescono, i ragazzi e le ragazze hanno partecipato a momenti di crescita, di riflessione, di esperienza dei loro limiti e delle loro potenzialità, di pensiero attento al mondo e al futuro? In strutture adeguate, in tempi accoglienti, con accompagnamenti adulti attenti, con chiamate alla loro responsabilità e alla loro iniziativa? I luoghi, le strutture, le esperienze, i servizi educativi sono stati sostenuti, sollecitati a creare partecipazione, riconoscimento, ricomposizione? A ospitarla?

È cresciuta negli anni la rete di prossimità, di vicinanze, di monitoraggio e di attenzione alle fragilità di singoli e di famiglie? Si è coltivato il crescere di un patrimonio più diffuso di sensibilità, di operatività, di pratiche, di sollecitudine (sociale, interfamiliare, di professionalità competenti) verso le vite e le condizioni degli altri? C'è stata una buona regia di progettazioni inedite di luoghi di condivisione e relazione e di integrazione delle esperienze delle socialità presenti?

Per quante persone, in quali momenti, su quali temi nella comunità si vive la concreta evidenza di essere dentro una storia comune, di esservi parte, resi protagonisti, presi in attenzione e cura? Quanto e per chi è esperienza di vita comune il nostro paese?

In questi nostri anni di affaticamento, di crisi e di incertezza, di fragilità vissuta da tante persone e da tante famiglie pare proprio non essere più sufficiente una politica locale che si concentri sull'amministrare, sul rispondere a singoli, che provi qualche efficienza, che si faccia mediatrice di interessi e che deleghi l'assistenza al volontariato. Una politica che si ritira in spazi ridotti (richiamando i "tagli alle risorse"). Le risorse sono anche e anzitutto le persone, le loro passioni e le loro intelligenze: sono anche e soprattutto i legami e le capacità di condividere e costruire insieme. Ci vuole (anche) una politica che le riconosca. E che muova, colleghi, faccia spazio, richiami e ritessa partecipazione alla vita comune.



www.iobaby.it



Attesa



Cremettes



Intimo



Accessori



Pappa



Allattamento



Natura



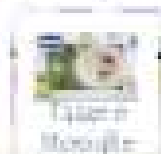
Riscari



Intimo



Accessori



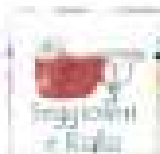
Tappetino Mamma



Cuscinetta



Seggioloni



Seggiolini e Risciò



Accessori



Relax e Nanna



Nanna



Acce



Stocchi



Camerette



Accessori



Igiene e Benessere



Sicurezza



In Casa



Seggiolotti 0-15 kg



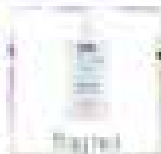
Seggiolotti 15-25 kg



Seggiolotti 25-35 kg



Cambio



Pigiama



Igiene



Igiene e Protezione



Letti Profondità



Accessori



Gioco



0-12 Mesi +



3-12 Mesi +



6-12 Mesi +



9-12 Mesi +



12-18 Mesi +



18 Mesi +



Passeggio



Passeggi



Modelli Tricicli



Genitori



Accessori Zaini



www.iobaby.it

